



ООО "ЭлитСтройПроект-НЧ"  
Архитектурное проектирование  
дизайн и строительство

Эл.почта: [elitstroyproyektnch@mail.ru](mailto:elitstroyproyektnch@mail.ru)

Сайт: [elitstroyproyektnch.ru](http://elitstroyproyektnch.ru)

Тел. +7 (930) 806 8678

+7 (986) 726 6196

ТОМ 1 – Архитектурный раздел

Проект №29/2017

Одноэтажный жилой дом с мансардным этажом  
на одну семью



Московская область 2017 год

# Ведомость рабочих чертежей основного комплекта


| Лист | Наименование  | Примечание |
|------|---|------------|
| 1    | Титул   |            |
| 2    | Содержание  | ОД         |
| 3    | Пояснительная записка (начало)  | ОД-1       |
| 4    | Пояснительная записка (продолжение)   | ОД-2       |
| 5    | Пояснительная записка (продолжение)   | ОД-3       |
| 6    | Пояснительная записка (продолжение)   | ОД-4       |
| 7    | Пояснительная записка (продолжение)   | ОД-5       |
| 8    | Пояснительная записка (продолжение)   | ОД-6       |
| 9    | Пояснительная записка (конец)   | ОД-8       |
| 10   | Перспектива №1  | АР         |
| 11   | Перспектива №2  | АР         |
| 12   | Перспектива №3  | АР         |
| 13   | Перспектива №4  | АР         |
| 14   | Фасад 1-2   | АР         |
| 15   | Фасад 2-1   | АР         |
| 16   | Фасад В-А и А-В   | АР         |
| 17   | План 1-го этажа, план 1-го этажа в проекции, экспликация и ТЭП помещений 1-го этажа                                     | АР         |
| 18   | Кладочный план 1-го этажа, сечение наружной стены, спецификация материалов на стены, узел №1 и узлы по установке связей | АР         |
| 19   | План мансардного этажа, план мансардного этажа в проекции, экспликация и ТЭП помещений мансардного этажа                | АР         |
| 20   | Кладочный план мансардного этажа, доковой; верхний; нижний узел оконного проема   | АР         |
| 21   | Разрез 1-1  | АР         |
| 22   | Разрез 2-2  | АР         |
| 23   | План кровли, спецификация материалов на кровлю  | АР         |
| 24   | План вентшахты №1, сечение А-А и вид-А вентшахты №1   |            |
| 25   | План перемычек 1-го и мансардного этажа, ведомость и спецификация перемычек 1-го этажа                                  |            |
| 26   | Ведомость заполнения оконных проемов  | АР         |
| 27   | Ведомость заполнения дверных проемов  | АР         |

Согласовано

Взам. инв. №

Подпись и дата

Инв. № подл.

|                 |          |        |        |       |      |  |        |      |        |    |   |    |
|-----------------|----------|--------|--------|-------|------|--|--------|------|--------|----|---|----|
| Проект №29/2017 |          |        |        |       |      | ОД   |        |      |        |    |   |    |
| Изм.            | Кол. уч. | Лист   | № док. | Подп. | Дата |  |        |      |        |    |   |    |
|                 |          |        |        |       |      |  |        |      |        |    |   |    |
| Содержание      |          |        |        |       |      |  |        |      |        |    |   |    |
|                 |          |        |        |       |      | <table border="1" style="width: 100%; border-collapse: collapse;"> <tr> <td style="width: 33%;">Стадия</td> <td style="width: 33%;">Лист</td> <td style="width: 33%;">Листов</td> </tr> <tr> <td>РП</td> <td>2</td> <td>27</td> </tr> </table> | Стадия | Лист | Листов | РП | 2 | 27 |
| Стадия          | Лист     | Листов |        |       |      |  |        |      |        |    |   |    |
| РП              | 2        | 27     |        |       |      |  |        |      |        |    |   |    |
|                 |          |        |        |       |      |  ООО "ЭлитСтройПроект-НЧ"<br>Архитектурное проектирование<br>дизайн и строительство   |        |      |        |    |   |    |

Перечень актов скрытых работ:

- Акт освидетельствования качества грунтов оснований под фундаменты в открытых котлованах и траншеях.
- Акт разбивки осей ( с приложением исполнительной документации).
- Акт приемки котлована ( согласно СП 45.133302012 "Земляные сооружения. Основания и фундаменты").
- Акт освидетельствования скрытых работ по устройству железобетонных (бетонных) конструкций с геодезической проверкой правильности их заложения.
- Акт освидетельствования скрытых работ по армированию Ж/Б конструкций.
- Акт освидетельствования скрытых работ по бетонированию Ж/Б конструкций ( с приложением исполнительной схемы и журнала бетонных работ.
- Акт освидетельствования скрытых работ на устройство гидроизоляции.
- Акт освидетельствования скрытых работ на устройство теплоизоляции.
- Акт освидетельствования скрытых работ по обратной засыпке пазух котлована или траншеи при послойном уплотнении грунта.
- Акт освидетельствования скрытых работ по армированию элементов из монолитного бетона.
- Акт освидетельствования скрытых работ по состоянию кирпичной кладки, по армированию газобетонных блоков, по утеплению и анкеровке фасадов.
- Акт освидетельствования скрытых работ на монтаж Ж/Б конструкций.
- Акт освидетельствования скрытых работ на монтаж металлических конструкций.
- Акт освидетельствования скрытых работ на монтаж деревянных конструкций.
- Акт освидетельствования скрытых работ по устройству кровельного покрытия.
- Акт освидетельствования скрытых работ по монтажу перегородок.

Технические решения, принятые в проекте, соответствуют требованиям экологических, санитарно-гигиенических и противопожарных норм, действующих на территории Российской Федерации, и обеспечивающих при соблюдении предусмотренных рабочими чертежами мероприятий безопасную для жизни и здоровья людей эксплуатацию объекта.

Согласовано

Взам. инв. №

Подпись и дата

Инв. № подл.

| Изм. | Кол.уч. | Лист | № док. | Подп. | Дата |
|------|---------|------|--------|-------|------|
|      |         |      |        |       |      |

Пояснительная записка – начало

Лист

3

Настоящий проект разработан ООО "ЭЛИТСТРОЙПРОЕКТ-НЧ"  
ИНН/КПП - 1650300860/165001001, ОГРН - 1151650001172

Авторское право защищается Гражданским Кодексом РФ, часть 4  
Эта копия проекта предназначена для однократного строительства  
индивидуального жилого дома Заказчиком:

Адрес строительства:

№ комплекта по Единой Учетной

Системе: № \_\_\_\_\_

Повторное строительство по проекту, передача проекта для  
строительства третьим лицам являются незаконными (статья 1294 ГК  
РФ).

Общие указания:

1. Перед началом строительно-монтажных работ, проект дома  
должен быть привязан к конкретной местности в части:  
а) привязка по горизонтали к границам участка и по вертикали к  
рельефу.  
б) корректировки фундаментов в соответствии с  
инженерно-геологическими условиями на участке.  
в) подключения к местным инженерным сетям.
2. В соответствии с Законом РФ "О сертификации" все материалы и  
изделия используемые в строительстве, должны быть  
сертифицированы на предмет гигиенической и пожарной  
безопасности.
3. Производство всех строительно-монтажных работ вести под  
постоянным контролем опытного производителя работ с ВЫСШИМ  
СТРОИТЕЛЬНЫМ ОБРАЗОВАНИЕМ, с соблюдением правил техники  
безопасности, в соответствии с нормативными документами.
4. Комплект документов, на которые в проектной документации  
есть ссылка на "технологические указания производителя  
материалов".

|              |                |              |        |       |      |
|--------------|----------------|--------------|--------|-------|------|
| Согласовано  |                |              |        |       |      |
|              |                |              |        |       |      |
|              |                |              |        |       |      |
|              |                |              |        |       |      |
| Инв. № подл. | Подпись и дата | Взам. инв. № |        |       |      |
|              |                |              |        |       |      |
| Изм.         | Кол.уч.        | Лист         | № док. | Подп. | Дата |

Пояснительная записка - продолжение

Лист

4

## Исходные данные и условия применения проекта.

1. Данный комплект чертежей разработан на основании комплекта чертежей ЭП и технического задания от Заказчика.
2. Чертеж разработан в соответствии с требованиями:
  - СП 20.13330.2011 "Нагрузки и воздействия"
  - СП 45.13330.2012 "Земляные сооружения. Основания и фундаменты"
  - СП 15.13330.2012 "Каменные и армокаменные конструкции"
  - СП 63.13330.2012 "Бетонные и железобетонные конструкции. Основные положения"
  - СП 52-101-2003 "Бетонные и железобетонные конструкции без предварительного напряжения арматуры"
  - СП 50-101-2004 "Проектирование и устройство оснований и фундаментов зданий и сооружений"
  - СП 16.13330.2011 "Стальные конструкции"
  - СП 64.13330.2011 "Деревянные конструкции"
  - СП 17.13330.2011 "Кровли"
  - СП 70.13330.2012 "Несущие и ограждающие конструкции"
  - СП 131.13330.2012 "Строительная климатология"
  - СП 24.13330.2011 "Свайные фундаменты"
3. За условную отметку 0.000 принят уровень верха чистовых полов.
4. Расчетное значение снеговой нагрузки для III снегового района по СП 20.13330.2011 принят 1,8 кПа (180 кг/м<sup>2</sup>)
5. Нормативная ветровая нагрузка для I района по СП 20.13330.2011 принята 0,23 кПа (23 кг/м<sup>2</sup>)
6. Уровень ответственности здания -II.
7. Здание отапливаемое.
8. Расчетная температура наружного воздуха по СП 131.13330.20129 Средняя наиболее холодной пятидневки, обеспеченностью 92% - 25 С  
Средняя наиболее холодных суток - 28 С  
Абсолютная минимальная температура - 43 С
9. Геологические условия:
  - Конструкция фундамента рассчитана на грунты без особых условий ( не пучинистые, не просадочные, ненабухающие грунты без карстовых , суффозионных процессов и т.п.) с минимальной несущей способностью не менее 2 кг.на см<sup>2</sup>.
  - Из-за отсутствия инженерно-геологических изысканий, проектировщик снимает с себя какую-либо ответственность за возможную усадку фундамента, его деформацию, разрушение и другие последствия, связанные с конструкцией фундамента дома на данном участке.
10. В данном комплекте чертежей разработан монолитный плитный фундамент

Согласовано

Взам. инв. №

Подпись и дата

Инв. № подл.

|      |         |      |        |       |      |                                     |      |
|------|---------|------|--------|-------|------|-------------------------------------|------|
|      |         |      |        |       |      |                                     | Лист |
| Изм. | Кол.уч. | Лист | № док. | Подп. | Дата | Пояснительная записка - продолжение | 5    |

# ПОЯСНЕНИЯ К ПРОЕКТУ ЖИЛОГО ДОМА

## I. Основные конструктивные материалы:

1. Основной комплект чертежей одноэтажного жилого дома с мансардным этажом, разработан на основании задания на проектирование, выданным Заказчиком.
2. Фундамент монолитный свайно-ленточный ростверк 500x500 мм. - бетон В 25, W6, F100.  
Сваи - буронабивные  $\phi$  300 мм, l- 2000 мм. бетон В 15, W6, F100.
3. Газобетонный блок D700, 300 мм., ГОСТ 21520-89, Кирпич облицовочный одинарный, ГОСТ 530-2007
4. Основание полов - плита перекрытия Ж/Б.
5. Кровля - Металлочерепица.
6. Горизонтальная гидроизоляция - выполнена из двух слоев рубероида.
7. Внутренние стены и перегородки выполнены кирпича одинарный, ГОСТ 530-2007
8. Все перегородки армировать сеткой кладочной через каждые 5 рядов кладки по высоте.
9. Все перегородки крепить к конструкциям здания согласно узлам и указаниям серии 2.230-1, вып.5.
10. Перемычки сборные железобетонные по серии 1.038.1-1 укладывать по слою цементно-песчаного раствора марки 75.
11. При кладке перегородок в дверных проемах заложить деревянные антисептированные пробки 250x120x65 мм. через десять рядов по высоте, но не менее двух с каждой стороны.
12. Все отверстия в ограждающих конструкциях после пропуска коммуникаций тщательно заделать бетоном класса В 15 на мелком гравии или щебне.

|             |  |  |  |  |
|-------------|--|--|--|--|
| Согласовано |  |  |  |  |
|             |  |  |  |  |
|             |  |  |  |  |
|             |  |  |  |  |
|             |  |  |  |  |

|              |                |
|--------------|----------------|
| Инв. № подл. |                |
|              | Подпись и дата |
|              | Взам. инв. №   |

|      |         |      |        |       |      |  |                                     |      |
|------|---------|------|--------|-------|------|--|-------------------------------------|------|
|      |         |      |        |       |      |  | Пояснительная записка - продолжение | Лист |
| Изм. | Кол.уч. | Лист | № док. | Подп. | Дата |  |                                     | 6    |

15. Все деревянные элементы подвергаются антисептированию с добавлением антипиренов по СНиП 3.04.01-87.
16. Перекрытие – монолитное толщиной 220 мм.
17. Окна и двери – индивидуальный заказ.
18. Внутренняя отделка не входит в состав настоящего проекта и выполняется в соответствии с дизайн – проектом интерьеров, выполненным в соответствии с пожеланиями заказчика.
19. Вокруг здания выполнить бетонную отмостку шириной 1200 мм. Состав отмостки: бетон В 7.5 – 100 мм., Утеплитель “Пеноплекс” – 100 мм. Песчаная подготовка – 100 мм. Уплотненный грунт. Отмостка должна устраиваться с уклоном в поперечном направлении не менее 3%. Отметка бровки отмостки должна превышать планировочную отметку не менее чем на 50 мм. Места примыкания отмостки к стене здания выполнить с тщательной разделкой сопряжения тугоплавкой битумной мастикой МБК-Г-85 ГОСТ 2889-80.
20. В случае применения при производстве работ на данном объекте новых, в том числе импортных материалов, изделий и конструкций, в соответствии с постановлением Госстроя России №76 от 01.07.2002 г., они должны иметь техническое свидетельство Госстроя России, подтверждающие пригодность их применения в строительстве.
21. Участок строительства, строительные материалы и изделия, используемые в строительстве данного объекта, а также выстроенное по комплекту рабочих чертежей сооружение, в соответствии с Федеральным законом “О радиационной безопасности” № 3-ФЗ от 09.01.96 г., должны удовлетворять требованиям “Норм радиационной безопасности” (НРБ-99) СП 2.6.1.758-96 и “Основных санитарных правил обеспечения радиационной безопасности” (ОСП ОРБ-99) СП 2.6.1.799-99. Результаты радиационного контроля должны быть переданы Заказчику и представителю авторского надзора
22. По степени огнестойкости дом относится к зданиям II класса, по функциональной пожарной опасности – к классу Ф1.4 ( по СНиП 21.01-97\*).  
Ф.З 123 “Технический регламент о требованиях пожарной безопасности”
23. Степень долговечности здания– II.

**II. Инженерное оборудование:**

Отопление – от индивидуального отопительного котла. В комнатах – отопительные радиаторы.  
 Водоснабжение – холодное от скважины, горячее через бойлер.  
 Канализация – септик индивидуальный.

|             |                |  |  |  |  |
|-------------|----------------|--|--|--|--|
| Согласовано |                |  |  |  |  |
|             |                |  |  |  |  |
|             |                |  |  |  |  |
|             |                |  |  |  |  |
|             | Взам. инв. №   |  |  |  |  |
|             | Подпись и дата |  |  |  |  |
|             | Инв. № подл.   |  |  |  |  |

|      |         |      |        |       |      |                                     |      |
|------|---------|------|--------|-------|------|-------------------------------------|------|
| Изм. | Кол.уч. | Лист | № док. | Подп. | Дата | Пояснительная записка – продолжение | Лист |
|      |         |      |        |       |      |                                     | 7    |

Указания по устройству кровли:

1. До начала производства работ по устройству кровли необходимо разработать мероприятия по противопожарной защите и контролю за выполнением правил пожарной безопасности при производстве СМР.
2. При устройстве кровли пользоваться СНиП II-26-76 "Кровли", СП 17.13330.2011 "Кровли", СП 31-101-97 "Проектирование и строительство кровель". При производстве работ соблюдать правила пожарной безопасности в соответствии со СНиП 21-01-97\*, СНиП 12-03-2001 и "Кровли. Руководство по проектированию, устройству, правилам приемки и методам оценки качества".
3. Производство работ по устройству кровли вести под непосредственным контролем и наблюдением представителей технического надзора с соблюдением требований:
  - СНиП 3.01-85 "Организация строительного производства";
  - СНиП III-4-80 "Техника безопасности в строительстве";
  - СНиП 3.04.01-87 "Изоляционные и отделочные покрытия".особое внимание необходимо обратить на обеспечение высокого качества работ по устройству всех примыканий кровли к вертикальным поверхностям.

|              |                |              |        |       |      |  |                                     |      |  |
|--------------|----------------|--------------|--------|-------|------|--|-------------------------------------|------|--|
| Согласовано  |                |              |        |       |      |  | Пояснительная записка - продолжение | Лист |  |
|              |                |              |        |       |      |  |                                     | 8    |  |
| Инв. № подл. | Подпись и дата | Взам. инв. № |        |       |      |  |                                     |      |  |
|              |                |              |        |       |      |  |                                     |      |  |
| Изм.         | Кол.уч.        | Лист         | № док. | Подп. | Дата |  |                                     |      |  |



Общие указания по производству работ.

1. Все строительно-монтажные работы выполнять в соответствии с требованиями:

- СП 45.13330.2012 "Земляные сооружения. Основания и фундаменты"
- СП 70.13330.2012 "Несущие и ограждающие конструкции"
- СНиП 3.04.03-85 "Защита строительных конструкций и сооружений от коррозии".
- СП 48.13330.2011 "Организация строительства"
- СНиП 12-03-2001 "Безопасность труда в строительстве. Часть 1.
- СНиП 12-04-2002 "Безопасность труда в строительстве. Часть 2.
- СП 24.13330.2011 "Свайные фундаменты"
- Указаниями на листах данного комплекта чертежей

**Основные Техничко-экономические показатели**

| Наименование      | Ед.изм.        | Кол-во  |
|-------------------|----------------|---------|
| Общая площадь     | м <sup>2</sup> | 107,592 |
| Жилая площадь     | м <sup>2</sup> | 42,464  |
| Площадь застройки | м <sup>2</sup> | 75,709  |

**ТЭП помещений 1-го этажа**

|           | Общая площадь помещений | В том числе |                 | Кроме того: приведенная площадь, балконов, террас, парковок |
|-----------|-------------------------|-------------|-----------------|---|
|           |                         | Жилая       | Вспомогательная |   |
| 1-ый этаж | 54,599                  | 13,652      | 39,341          | 1,606   |

**ТЭП помещений мансардного этажа**

|                 | Общая площадь помещений | В том числе |                 | Кроме того: приведенная площадь, балконов, террас, парковок |
|-----------------|-------------------------|-------------|-----------------|---|
|                 |                         | Жилая       | Вспомогательная |   |
| Мансардный этаж | 52,993                  | 28,812      | 24,181          | 0   |

Согласовано

Взам. инв. №

Подпись и дата

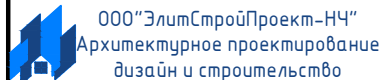
Инв. № подл.

|      |         |      |        |       |      |                               |      |
|------|---------|------|--------|-------|------|-------------------------------|------|
| Изм. | Кол.уч. | Лист | № док. | Подп. | Дата | Пояснительная записка - конец | Лист |
|      |         |      |        |       |      |                               | 9    |

# Перспектива №1



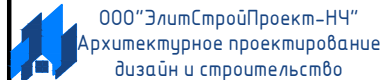
|                |  |
|----------------|--|
| Согласовано    |  |
|                |  |
| Взам. инв. №   |  |
|                |  |
| Подпись и дата |  |
|                |  |
| Инв. № подл.   |  |
|                |  |

|      |          |      |        |       |      |                                     |   |      |        |
|------|----------|------|--------|-------|------|-------------------------------------|---|------|--------|
|      |          |      |        |       |      | Проект №28/2017                     | АР  |      |        |
|      |          |      |        |       |      | Московская область                  |   |      |        |
| Изм. | Кол. уч. | Лист | № док. | Подп. | Дата | Двухэтажный жилой дом на одну семью | Стадия  | Лист | Листов |
|      |          |      |        |       |      |                                     | РП  | 10   | 27     |
|      |          |      |        |       |      | Перспектива №1                      |  |      |        |

Перспектива №2




|                |  |
|----------------|--|
| Согласовано    |  |
|                |  |
| Взам. инв. №   |  |
|                |  |
| Подпись и дата |  |
|                |  |
| Инв. № подл.   |  |
|                |  |

|      |          |      |        |       |      |                                     |   |      |        |
|------|----------|------|--------|-------|------|-------------------------------------|---|------|--------|
|      |          |      |        |       |      | Проект №28/2017                     | АР  |      |        |
|      |          |      |        |       |      | Московская область                  |   |      |        |
| Изм. | Кол. уч. | Лист | № док. | Подп. | Дата | Двухэтажный жилой дом на одну семью | Стадия  | Лист | Листов |
|      |          |      |        |       |      |                                     | РП  | 11   | 27     |
|      |          |      |        |       |      | Перспектива №2                      |  |      |        |

Перспектива №3



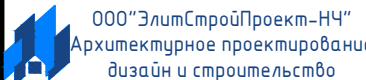
|                |  |
|----------------|--|
| Согласовано    |  |
|                |  |
|                |  |
|                |  |
| Взам. инв. №   |  |
|                |  |
| Подпись и дата |  |
|                |  |
| Инв. № подл.   |  |
|                |  |

|      |          |      |        |       |      |                                     |  |      |        |
|------|----------|------|--------|-------|------|-------------------------------------|--|------|--------|
|      |          |      |        |       |      | Проект №28/2017                     | АР   |      |        |
|      |          |      |        |       |      | Московская область                  |  |      |        |
| Изм. | Кол. уч. | Лист | № док. | Подп. | Дата | Двухэтажный жилой дом на одну семью | Стадия   | Лист | Листов |
|      |          |      |        |       |      |                                     | РП   | 12   | 27     |
|      |          |      |        |       |      | Перспектива №3                      |  000 "ЭлитСтройПроект-НЧ"<br>Архитектурное проектирование<br>дизайн и строительство |      |        |

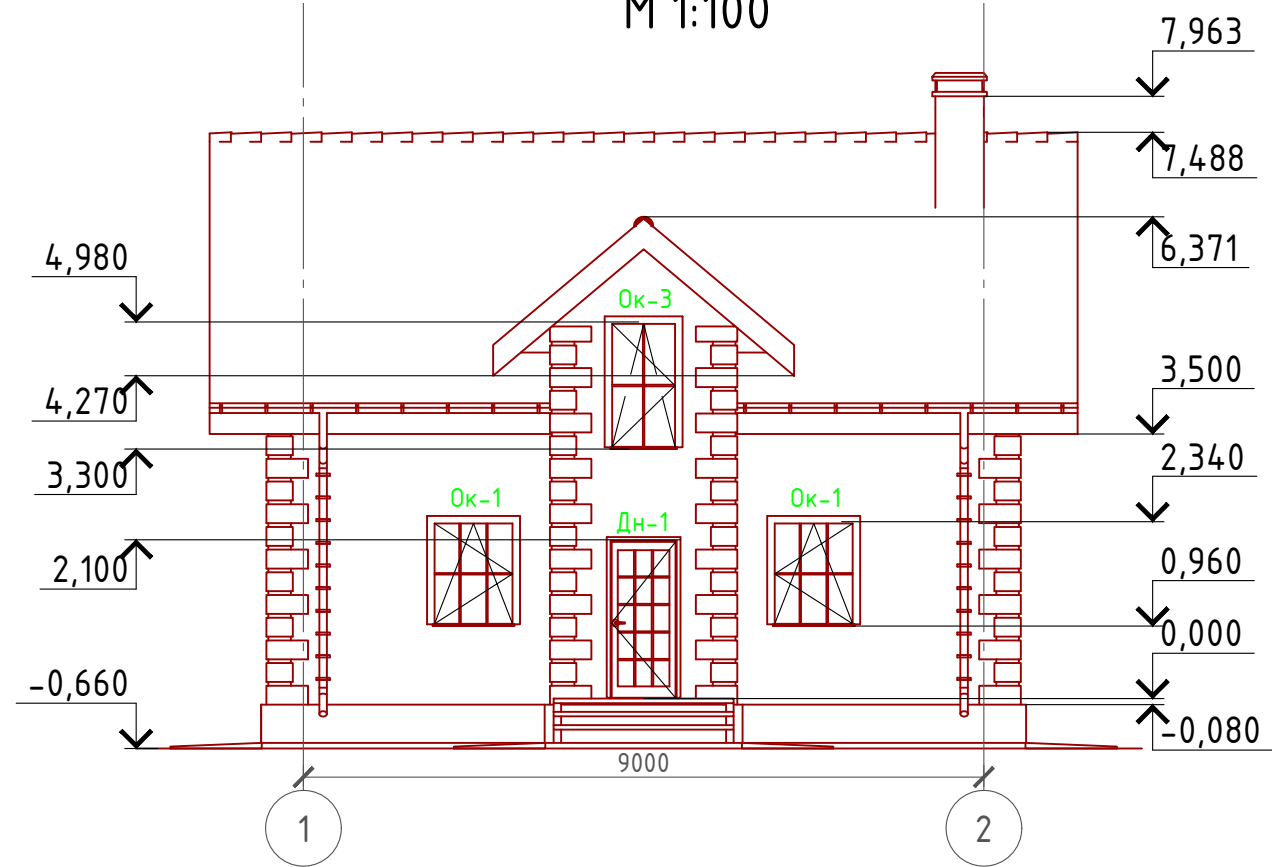
Перспектива №4



|                |  |
|----------------|--|
| Согласовано    |  |
| Взам. инв. №   |  |
| Подпись и дата |  |
| Инв. № подл.   |  |

|      |          |      |        |       |      |                                     |  |      |        |
|------|----------|------|--------|-------|------|-------------------------------------|--|------|--------|
|      |          |      |        |       |      | Проект №28/2017                     | АР   |      |        |
|      |          |      |        |       |      | Московская область                  |  |      |        |
| Изм. | Кол. уч. | Лист | № док. | Подп. | Дата | Двухэтажный жилой дом на одну семью | Стадия   | Лист | Листов |
|      |          |      |        |       |      |                                     | РП   | 13   | 27     |
|      |          |      |        |       |      | Перспектива №4                      |  000 "ЭлитСтройПроект-НЧ"<br>Архитектурное проектирование<br>дизайн и строительство |      |        |

Фасад 1-2  
М 1:100



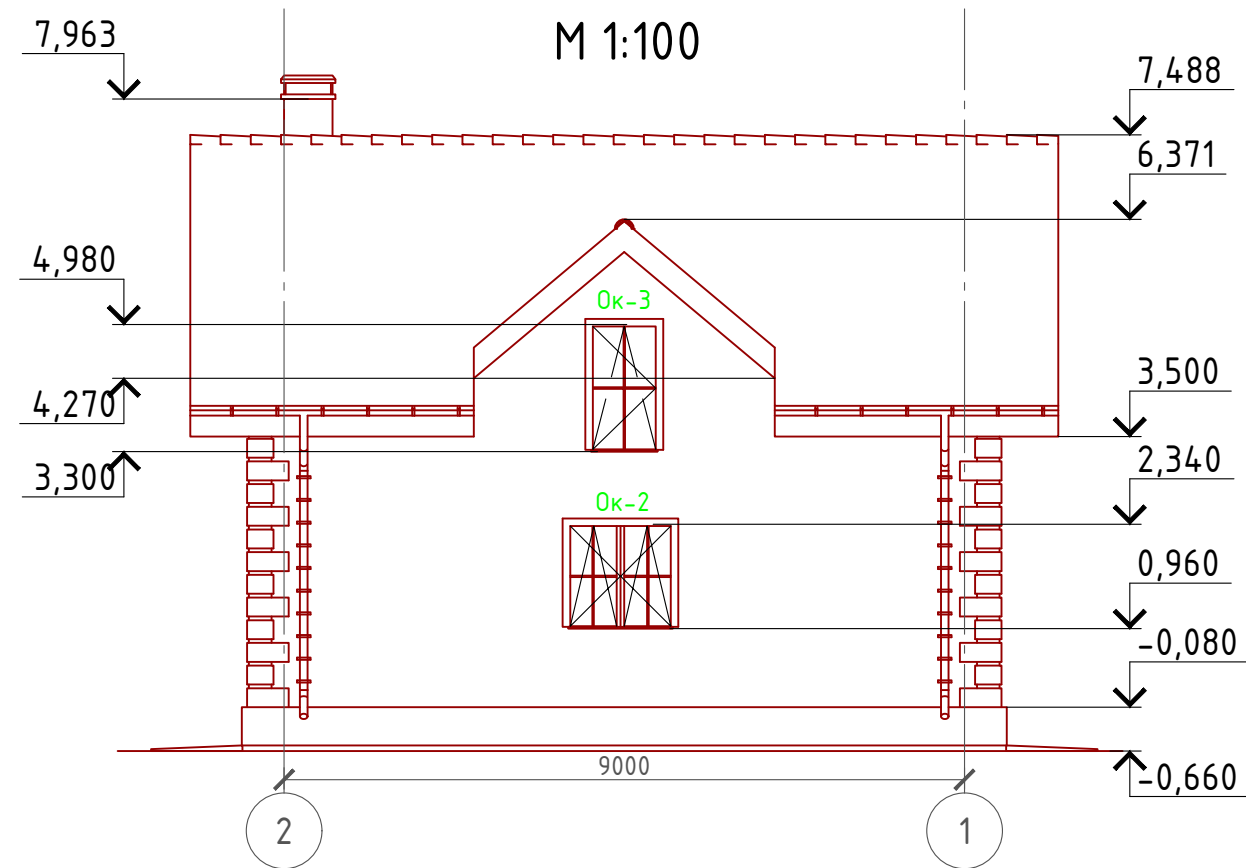
Примечание:

Цоколь - имитация дикого камня (цветовое решение согласно дизайн-экстерьера)  
 Стены наружные - облицовочный кирпич (цветовое решение согласно дизайн-экстерьера)  
 Кровля - Металлочерепица (цветовое решение согласно дизайн-экстерьера)  
 Окна, витражи и двери - индивидуальный заказ по желанию Заказчика.

|                |  |
|----------------|--|
| Согласовано    |  |
| Взам. инв. №   |  |
| Подпись и дата |  |
| Инв. № подл.   |  |

|   |          |      |        |       |      |        |      |        |
|---|----------|------|--------|-------|------|--------|------|--------|
| Проект №29/2017   |          |      |        |       |      | АР     |      |        |
| Московская область                                      |          |      |        |       |      |        |      |        |
| Изм.  | Кол. уч. | Лист | № док. | Подп. | Дата | Стадия | Лист | Листов |
|   |          |      |        |       |      | РП     | 14   | 27     |
| Двухэтажный жилой дом с мансардным этажом на одну семью |          |      |        |       |      |        |      |        |
| Фасад 1-2   |          |      |        |       |      |        |      |        |

Фасад 2-1  
М 1:100



Примечание:

Цоколь - имитация дикого камня (цветовое решение согласно дизайн-экстерьера)  
 Стены наружные - облицовочный кирпич (цветовое решение согласно дизайн-экстерьера)  
 Кровля - Металлочерепица (цветовое решение согласно дизайн-экстерьера)  
 Окна, витражи и двери - индивидуальный заказ по желанию Заказчика.

Согласовано

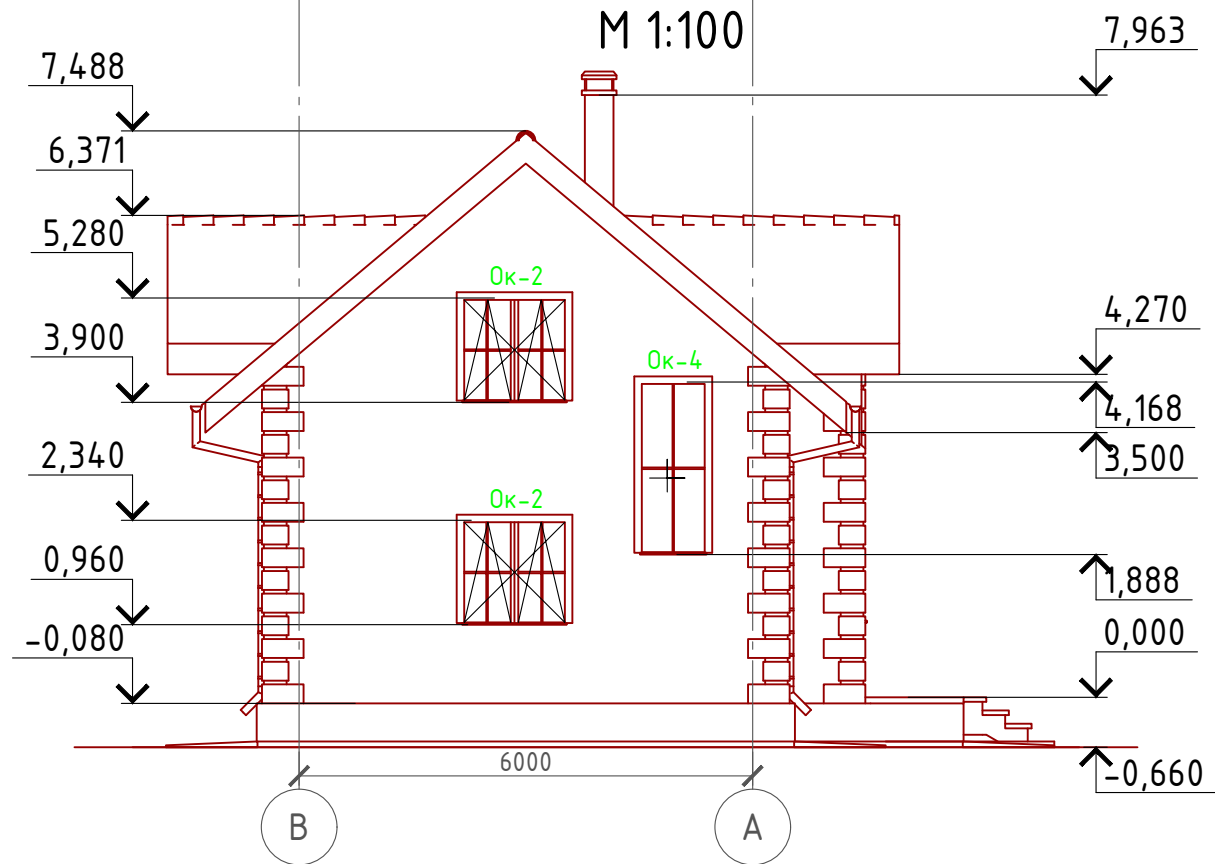
Взам. инв. №

Подпись и дата

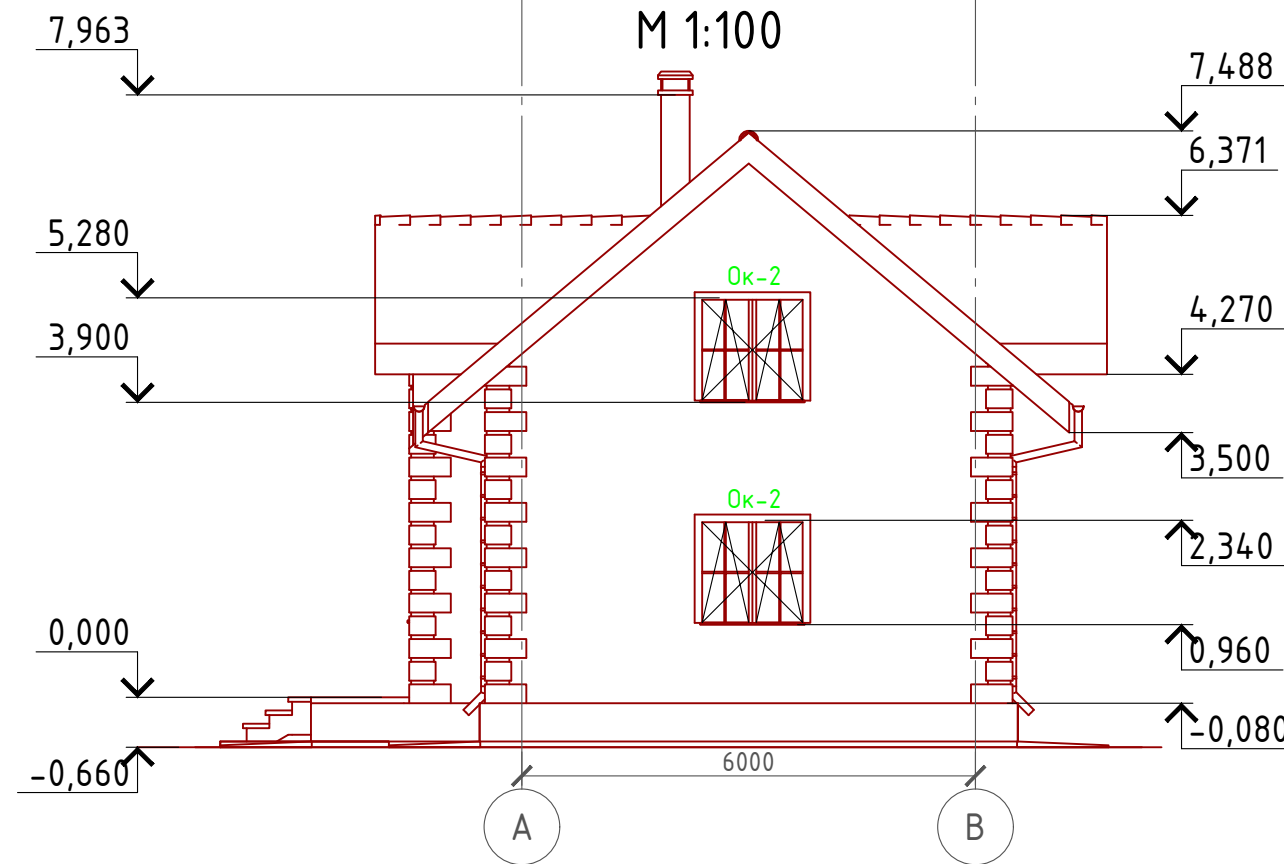
Инв. № подл.

|      |          |      |        |       |      |   |  |  |  |      |        |
|------|----------|------|--------|-------|------|---|--|--|--|------|--------|
|      |          |      |        |       |      | Проект №29/2017   |  |  | АР   |      |        |
|      |          |      |        |       |      | Московская область                                      |  |  |  |      |        |
| Изм. | Кол. уч. | Лист | № док. | Подп. | Дата |   |  |  | Стадия   | Лист | Листов |
|      |          |      |        |       |      | Одноэтажный жилой дом с мансардным этажом на одну семью |  |  | РП   | 15   | 27     |
|      |          |      |        |       |      | Фасад 2-1   |  |  | 000 "ЭлитСтройПроект-НЧ"<br>Архитектурное проектирование<br>дизайн и строительство |      |        |

Фасад В-А  
М 1:100



Фасад А-В  
М 1:100



Примечание:

- Цоколь - имитация дикого камня (цветовое решение согласно дизайн-экстерьера)
- Стены наружные - облицовочный кирпич (цветовое решение согласно дизайн-экстерьера)
- Кровля - Металлочерепица (цветовое решение согласно дизайн-экстерьера)
- Окна, витражи и двери - индивидуальный заказ по желанию Заказчика.

Согласовано

Взам. инв. №

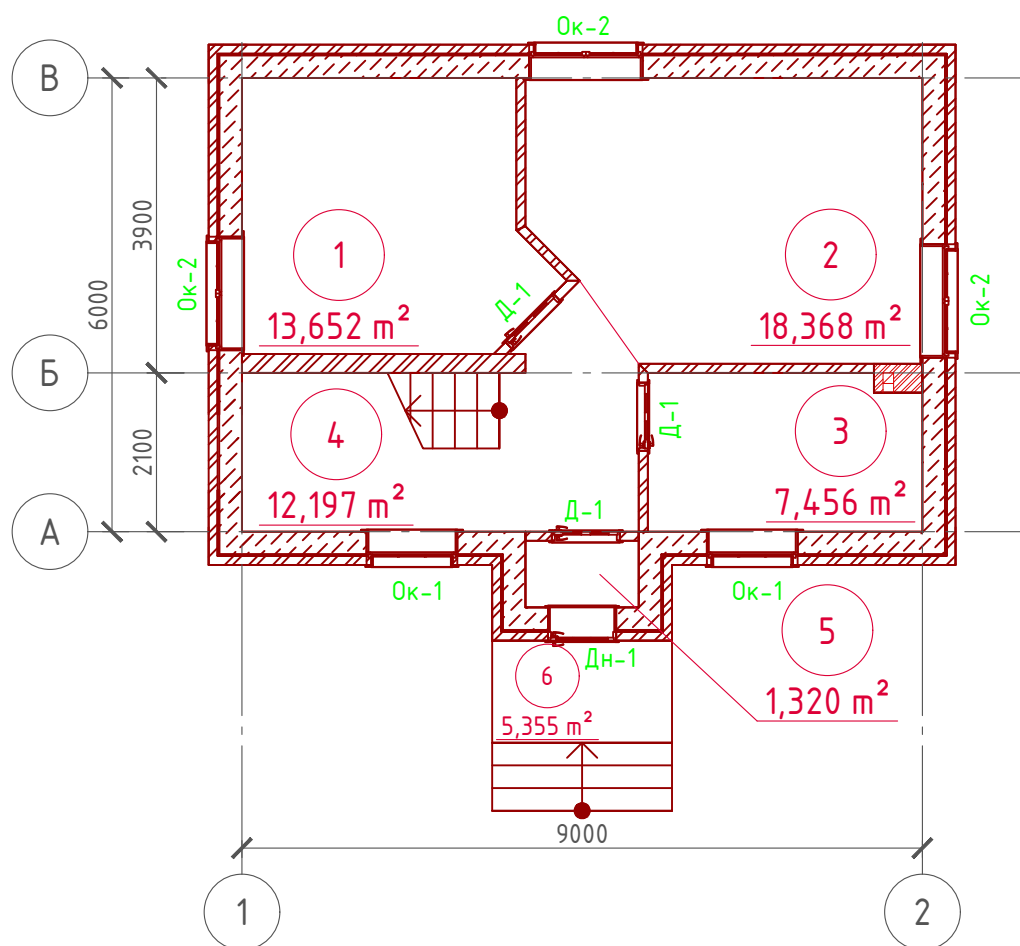
Подпись и дата

Инв. № подл.

|   |          |      |        |       |      |        |      |        |
|---|----------|------|--------|-------|------|--------|------|--------|
| Проект №29/2017   |          |      |        |       |      | АР     |      |        |
| Московская область                                      |          |      |        |       |      |        |      |        |
| Изм.  | Кол. уч. | Лист | № док. | Подп. | Дата | Стадия | Лист | Листов |
|   |          |      |        |       |      | РП     | 16   | 27     |
| Одноэтажный жилой дом с мансардным этажом на одну семью |          |      |        |       |      |        |      |        |
| Фасад В-А и А-В   |          |      |        |       |      |        |      |        |



План 1-го этажа  
М 1:100



Экспликация помещений 1-го этажа

| Номер помещения | Наименование                              | Площадь, м <sup>2</sup> |
|-----------------|---|-------------------------|
| 1               | Спальная                                  | 13,652                  |
| 2               | Кухня столовая                            | 18,368                  |
| 3               | Санузел с котельной                       | 7,456                   |
| 4               | Холл с лестничной клеткой                 | 12,197                  |
| 5               | Тамбур                                    | 1,320                   |
| 6               | Крыльцо (приведенная площадь 5,355 x 0,3) | 1,606                   |
| Итого           |   | 54,599                  |

ТЭП помещений 1-го этажа

|           | Общая площадь помещений | В том числе |                 | Кроме того: приведенная площадь, балконов, террас, парковок |
|-----------|-------------------------|-------------|-----------------|---|
|           |                         | Жилая       | Вспомогательная |   |
| 1-ый этаж | 54,599                  | 13,652      | 39,341          | 1,606   |

План 1-го этажа в проекции



План 1-го этажа в проекции



Согласовано

Взам. инв. №

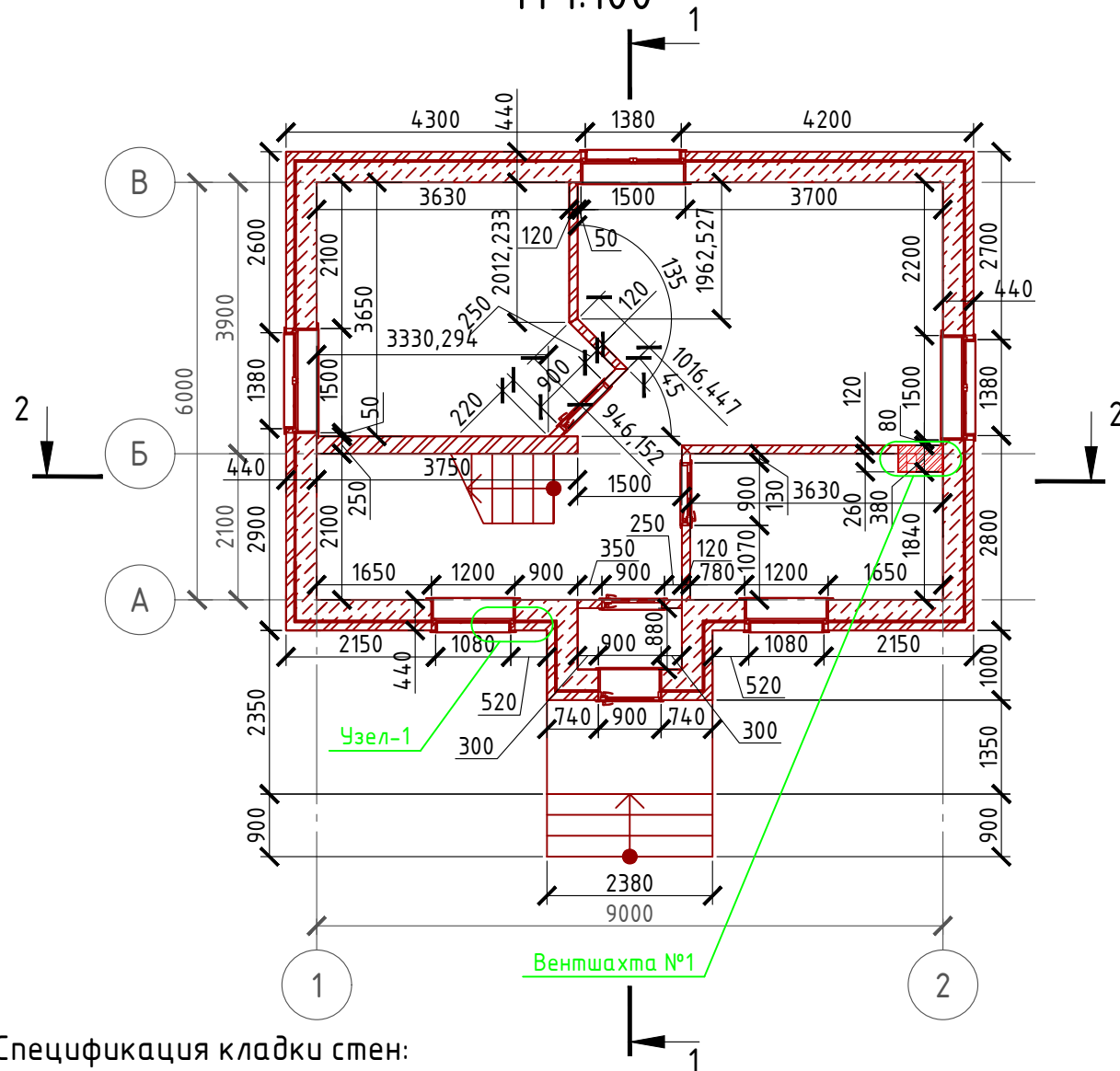
Подпись и дата

Инв. № подл.

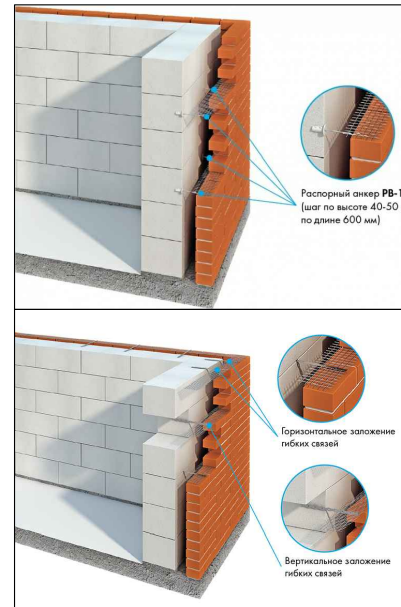
|   |          |      |        |       |      |   |   |            |              |
|---|----------|------|--------|-------|------|---|---|------------|--------------|
| Проект №29/2017   |          |      |        |       |      | АР  |   |            |              |
| Московская область  |          |      |        |       |      | Московская область                                      |   |            |              |
| Изм.  | Кол. уч. | Лист | № док. | Подп. | Дата | Одноэтажный жилой дом с мансардным этажом на одну семью | Стадия<br>РП  | Лист<br>17 | Листов<br>27 |
| План 1-го этажа, план 1-го этажа в проекции, экспликация и ТЭП помещений 1-го этажа |          |      |        |       |      |   | <p>000 "ЭлитСтройПроект-НЧ"<br/>Архитектурное проектирование<br/>дизайн и строительство</p> |            |              |

# Кладочный план 1-го этажа

М 1:100

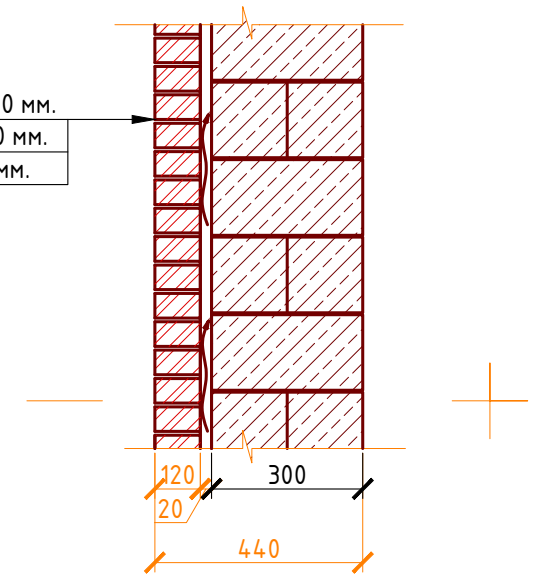


## Узлы по установке связей

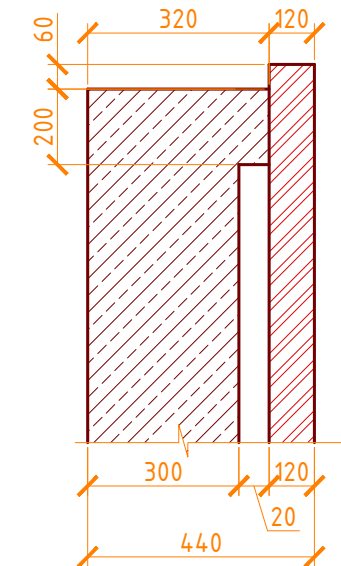


Облицовочный кирпич - 120 мм.  
Воздушная прослойка - 30 мм.  
Газобетонный блок - 400 мм.

## Сечение стены М 1:20



## Узел - 1 М 1:20



### Примечание:

Кирпичную кладку из облицовочного кирпича армировать каждые 5 рядов кладки, дополнительно крепить рифленными гибкими связями из стекловолокна  $\phi$  4 мм. Газобетонные блоки укладывать на клей для газобетона, кладку из газобетонных блоков армировать через каждые 3 ряда сеткой кладочной из стекловолокна.

Внутренние несущие стены выполнить из кирпича, кладку также армировать через каждые 5 рядов сеткой кладочной из стекловолокна.

При производстве работ в зимнее время, руководствоваться указаниями СНиП 3.03.01-87, марка раствора должна быть повышена на одну ступень с применением противоморозных добавок.

При производстве работ соблюдать мероприятия по противопожарной защите и контролю за выполнением правил Противопожарной Безопасности и техники Безопасности.

### Спецификация кладки стен:

#### Наружная стена:

Газобетонный блок D700, 300 мм., ГОСТ 21520-89 - 44,31 м<sup>3</sup>

Кирпич облицовочный одинарный, ГОСТ 530-2007 - 159,75 м<sup>2</sup> ( 8148 шт.)

#### Перегородки:

кирпич одинарный рядовой полнотелый (ГОСТ 530-2007) М 150 - 70,14 м<sup>2</sup> (3578 шт.)

#### Внутренняя стена из кирпича :

Кирпич одинарный рядовой полнотелый (ГОСТ 530-2007) М 150 - 2,64 м<sup>3</sup> (1040 шт.)

#### Вентшахта:

кирпич одинарный рядовой полнотелый (ГОСТ 530-2007) М 150 - 1,88 м<sup>2</sup> (741 шт.)

Согласовано

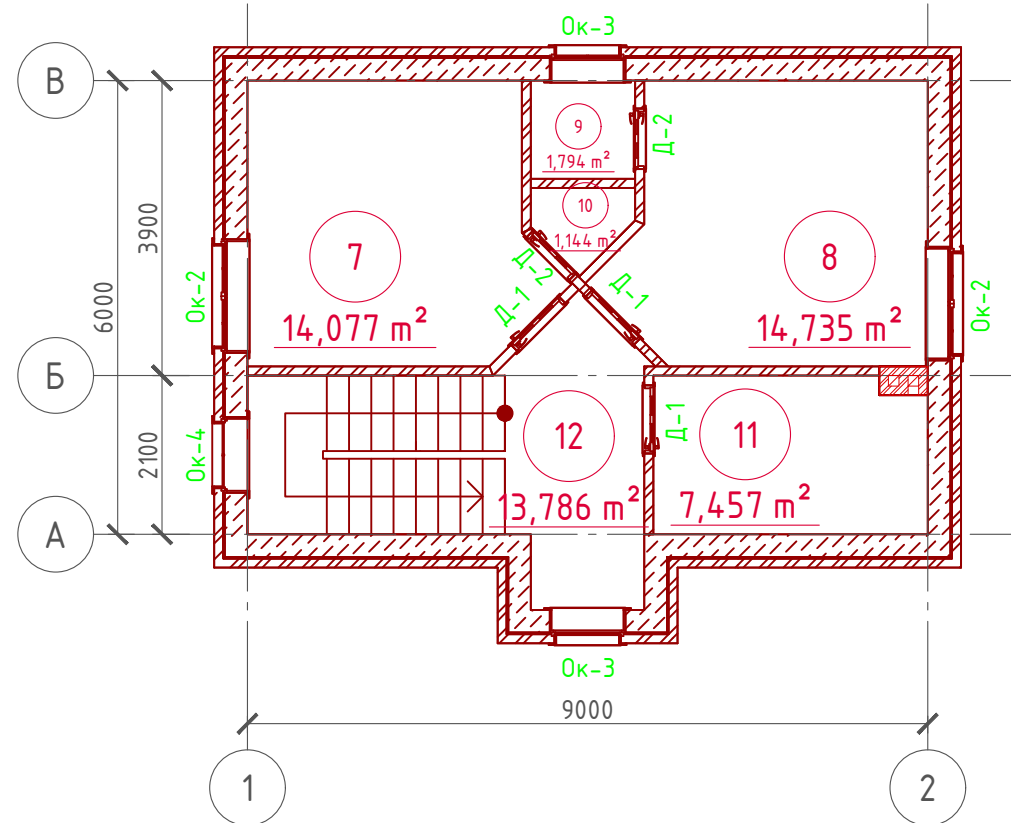
Взам. инв. №

Подпись и дата

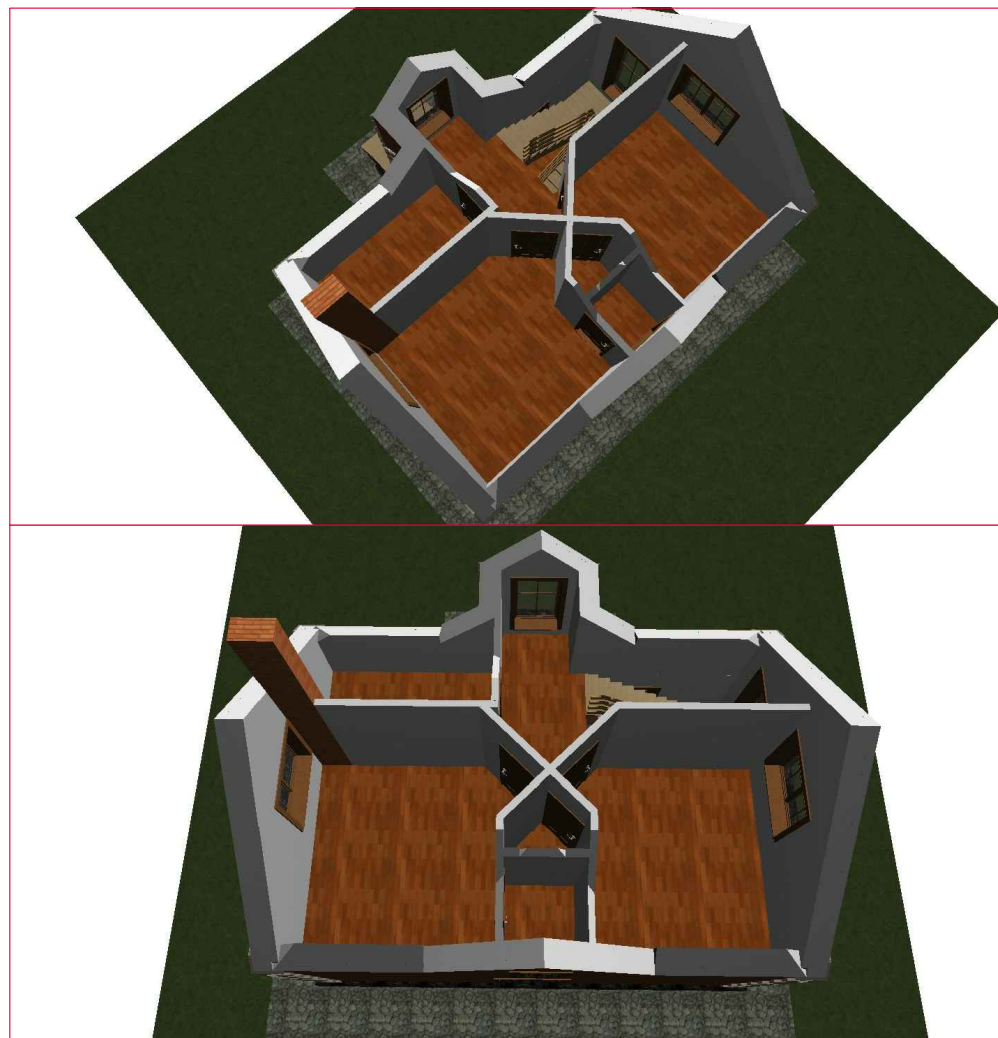
Инв. № подл.

|      |          |      |        |       |      |   |        |      |        |
|------|----------|------|--------|-------|------|---|--------|------|--------|
|      |          |      |        |       |      | Проект №29/2017   | АР     |      |        |
|      |          |      |        |       |      | Московская область  |        |      |        |
| Изм. | Кол. уч. | Лист | № док. | Подп. | Дата |   |        |      |        |
|      |          |      |        |       |      | Одноэтажный жилой дом с мансардным этажом на одну семью   | Стадия | Лист | Листов |
|      |          |      |        |       |      |   | РП     | 18   | 27     |
|      |          |      |        |       |      | Кладочный план 1-го этажа, сечение наружной стены, спецификация материалов на стены, узел №1 и узлы по установке связей |        |      |        |

# План мансардного этажа М 1:100



План 2-го этажа в проекции



## Экспликация помещений мансардного этажа

| Номер помещения | Наименование              | Площадь, м² |
|-----------------|---------------------------|-------------|
| 7               | Спальная                  | 14,077      |
| 8               | Спальная                  | 14,735      |
| 9               | Гардеробная               | 1,794       |
| 10              | Гардеробная               | 1,144       |
| 11              | Санузел                   | 7,457       |
| 12              | Холл с лестничной клеткой | 13,786      |
| Итого           |                           | 52,993      |

## ТЭП помещений мансардного этажа

|                 | Общая площадь помещений | В том числе |                 | Кроме того: приведенная площадь, балконов, террас, парковок |
|-----------------|-------------------------|-------------|-----------------|---|
|                 |                         | Жилая       | Вспомогательная |   |
| Мансардный этаж | 52,993                  | 28,812      | 24,181          | 0   |

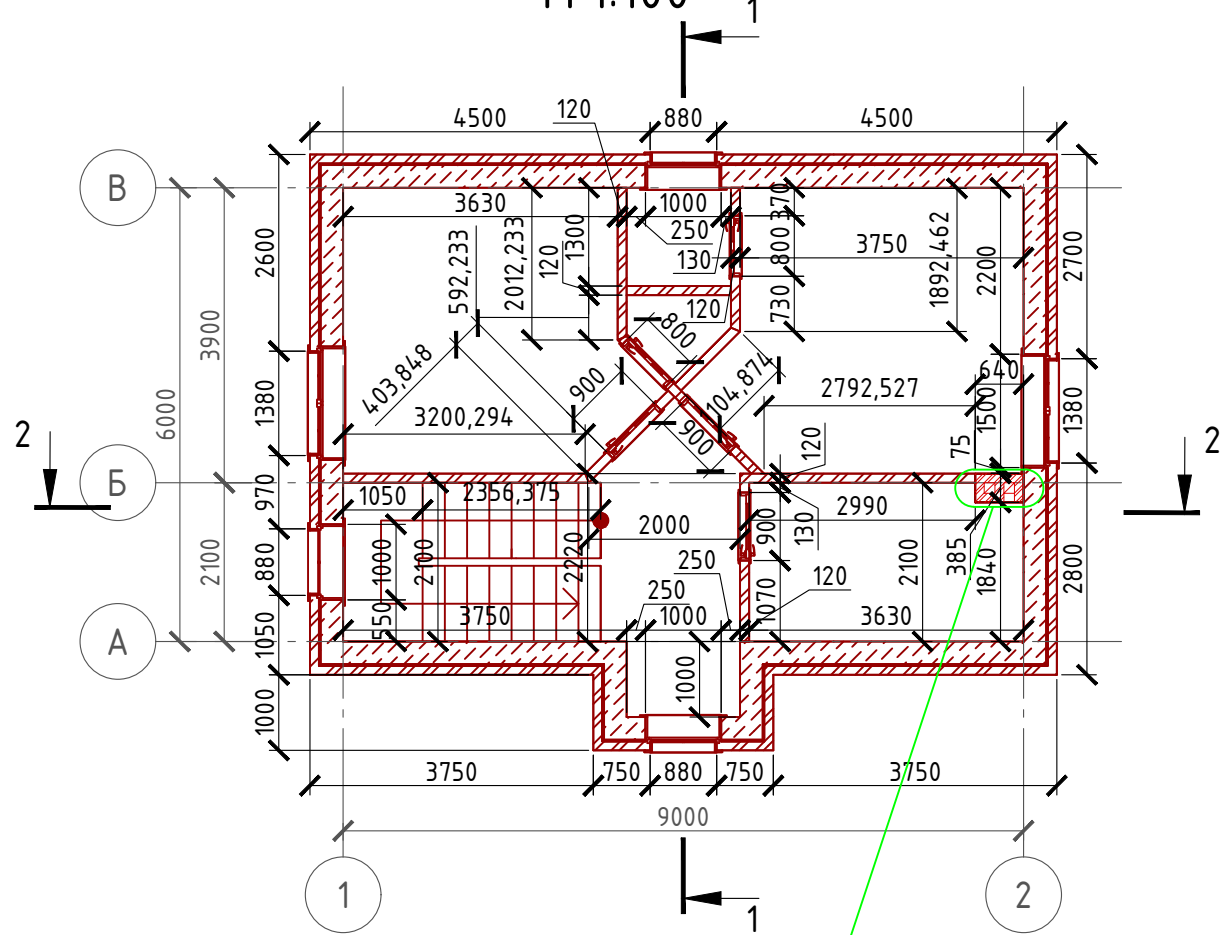
План 2-го этажа в проекции



|  |          |      |        |       |      |  |        |      |        |
|--|----------|------|--------|-------|------|--|--------|------|--------|
| Проект №29/2017  |          |      |        |       |      | АР   |        |      |        |
| Московская область   |          |      |        |       |      | Московская область   |        |      |        |
| Изм.   | Кол. уч. | Лист | № док. | Подп. | Дата | Одноэтажный жилой дом с мансардным этажом на одну семью                                | Стадия | Лист | Листов |
|  |          |      |        |       |      | РП   | 19     | 27   |        |
| План мансардного этажа, план мансардного этажа в проекции, экспликация и ТЭП помещений мансардного этажа |          |      |        |       |      | <br>000 "ЭлитСтройПроект-НЧ"<br>Архитектурное проектирование<br>дизайн и строительство |        |      |        |

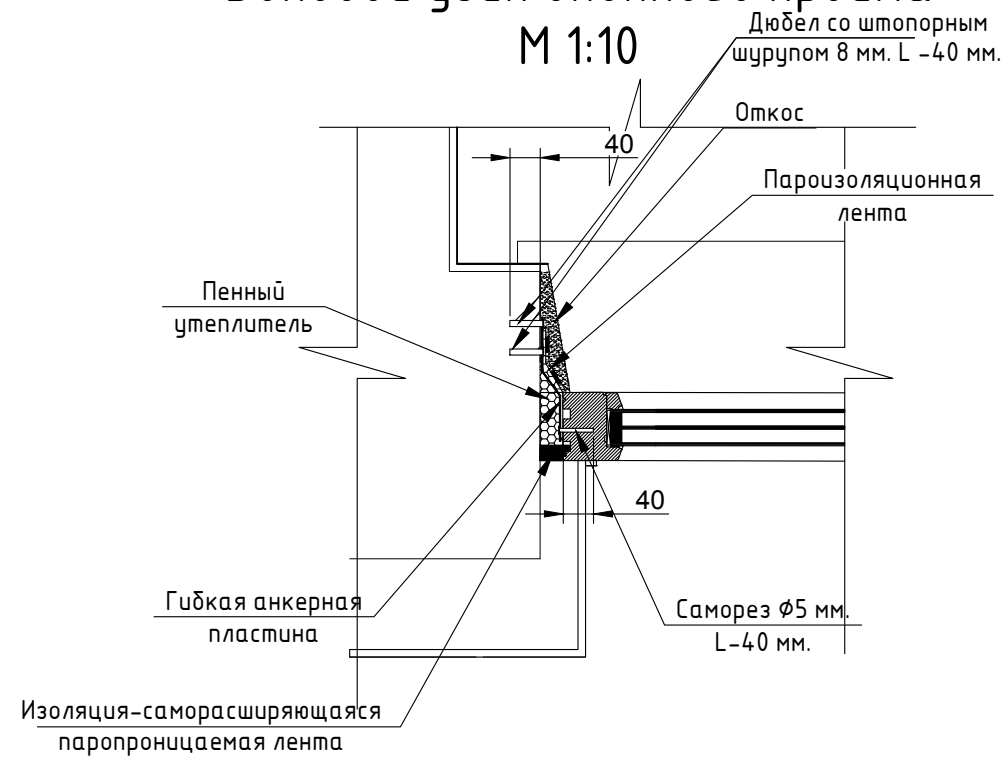
# Кладочный план мансардного этажа

М 1:100



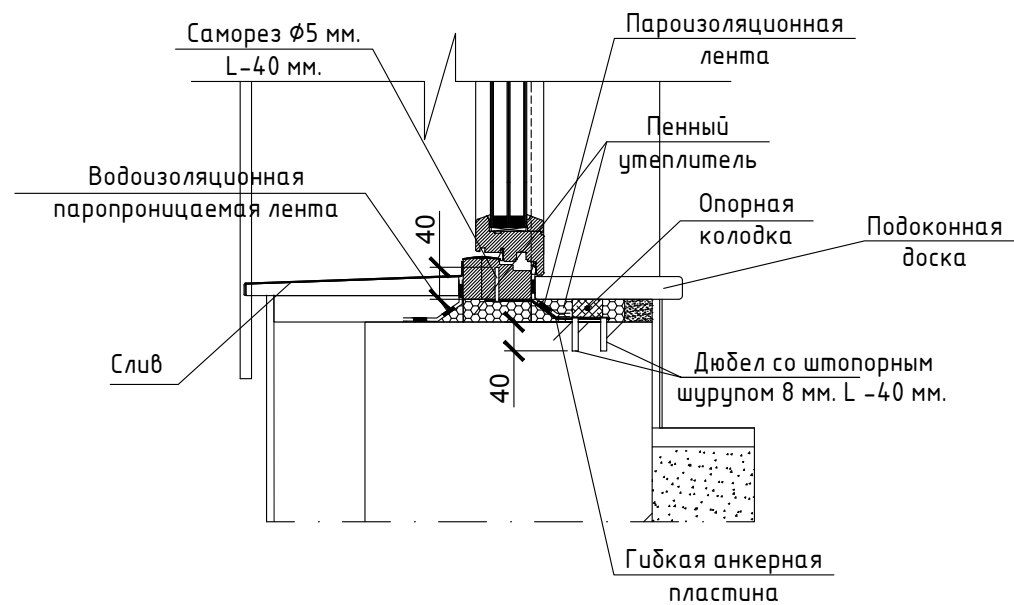
## Боковой узел оконного проема

М 1:10



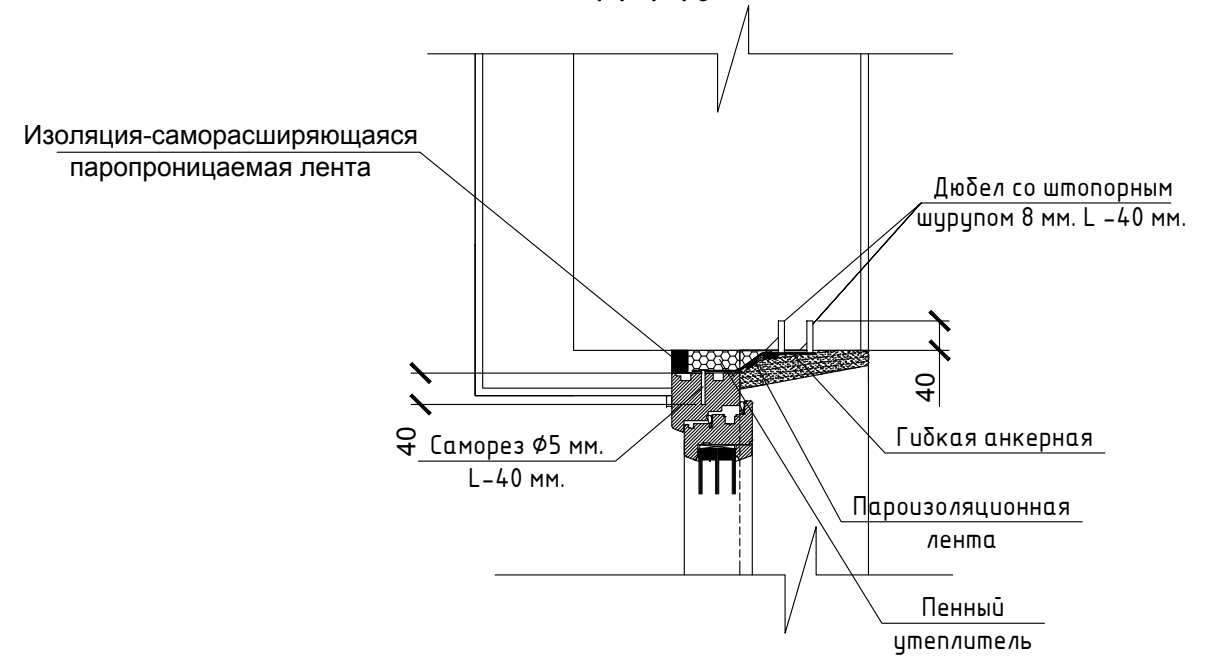
## Нижний узел оконного проема

М 1:10



## Верхний узел оконного проема

М 1:10



Согласовано

Взам. инв. №

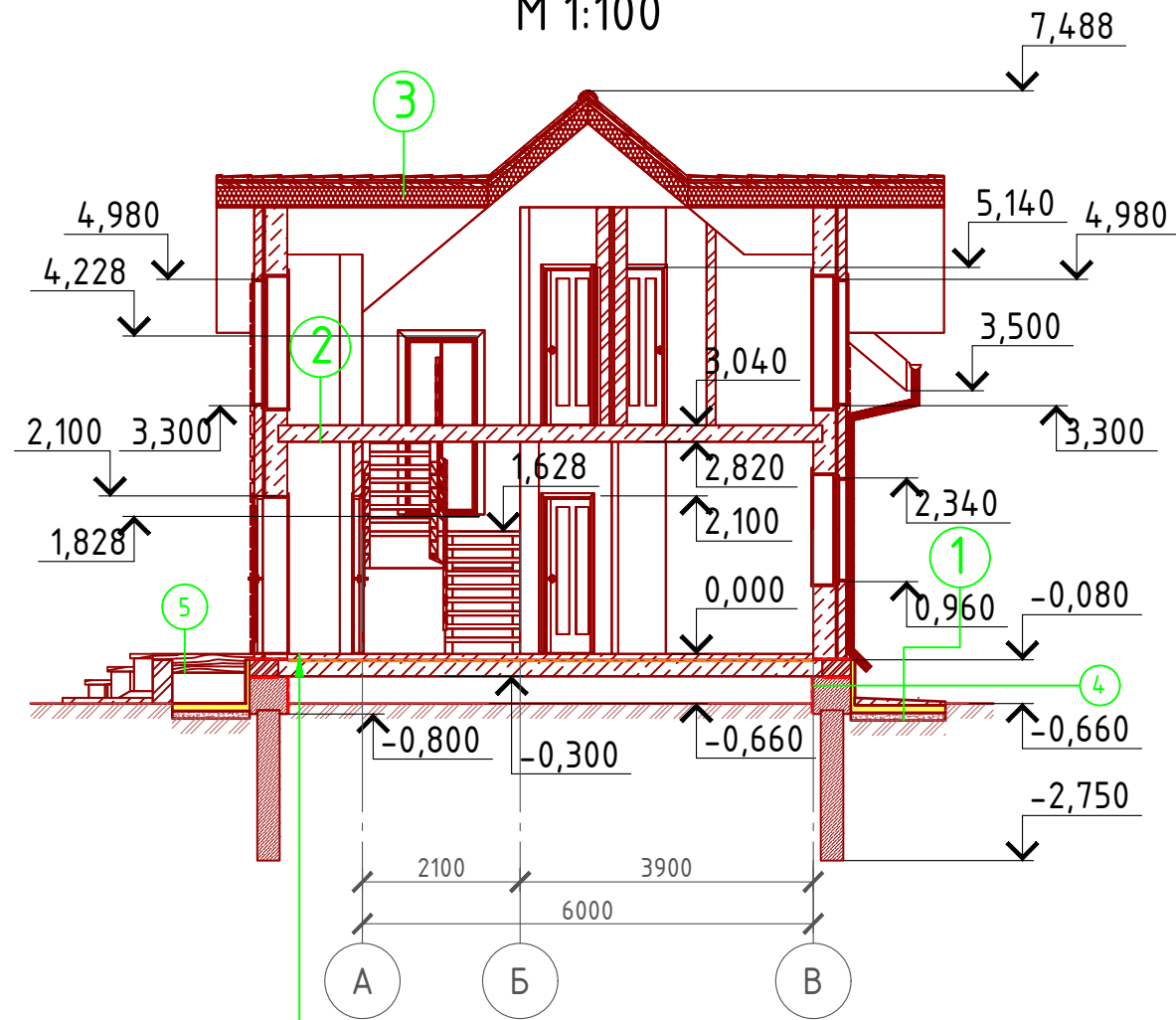
Подпись и дата

Инв. № подл.

|   |          |      |        |       |      |        |      |        |
|---|----------|------|--------|-------|------|--------|------|--------|
| Проект №29/2017   |          |      |        |       |      | АР     |      |        |
| Московская область  |          |      |        |       |      |        |      |        |
| Изм.  | Кол. уч. | Лист | № док. | Подп. | Дата | Стадия | Лист | Листов |
|   |          |      |        |       |      | РП     | 20   | 27     |
| Одноэтажный жилой дом с мансардным этажом на одну семью                         |          |      |        |       |      |        |      |        |
| Кладочный план мансардного этажа, боковой; верхний; нижний узел оконного проема |          |      |        |       |      |        |      |        |

Формат А3

# Разрез 1-1 М 1:100



- ① Отмостка (бетон В 7.5) – 100 мм.  
Утеплитель "Пеноплекс" – 100 мм.  
Песчаная подготовка – 100 мм.  
Грунт.
- ② Плита перекрытия – 220 мм.
- ③ Металлочерепица "Монтерей"  
Обрешетка (доска 100x25 мм.) шаг 350 мм.  
Контрбрус 50x50 мм.  
Гидроветрозащитная мембрана "ROCKWOOL" для кровель  
Утеплитель "ROCKWOOL Лайт Баттс СКАНДИК" – 200 мм.  
Стропило 50x200 мм. шаг 600 мм. ( по расчету) заложено предварительно  
Дополнительный слой утеплителя "ROCKWOOL Лайт Баттс СКАНДИК" – 50 мм.  
Пароизоляция "ROCKWOOL"  
Отделка ГКЛ или евровагонка – 10 мм.
- ④ Ленточный ростверк – 500 мм.  
Утеплитель – экструдированный пенополистирол "ПЕНОПЛЕКС" – 50 мм.  
Клей – 5 мм.  
Отделка цоколя (имитация дикого камня) – 15 мм.
- ⑤ Половая доска – 50 мм. (доска 50x100 мм.)  
Лага половая – 200 мм. (брус 100x200 мм.)

Пояснение по утеплению отмостки:

1. Для утепления отмостки вокруг здания использовать пенополистирол "Пеноплекс" или аналогичный ему материал. Ширина 1200 мм., толщиной 100 мм. (Основание: Альбом технических решений по применению теплоизоляции "Пеноплекс" в малоэтажном строительстве, разработанный – Федеральное государственное бюджетное учреждение "Научно-исследовательский институт строительной физики Российской академии архитектуры и строительной науки – НИИСФ РААСН г. Санкт Петербург 2012 год.) Режим эксплуатации здания – постоянно отапливаемый).

- так же дополнительно можно доутеплить все углы здания, еще одним слоем утеплителя толщиной 100 мм. на длину 1200 мм. в каждую сторону.

Ц/П стяжка с чистовыми полами – 80 мм.  
Парогидроизоляционная мембрана "ИЗОКОМ"  
Плита перекрытия – 220 мм.  
Воздушная прослойка – 300 мм.  
Грунт в естественном залегании

Согласовано

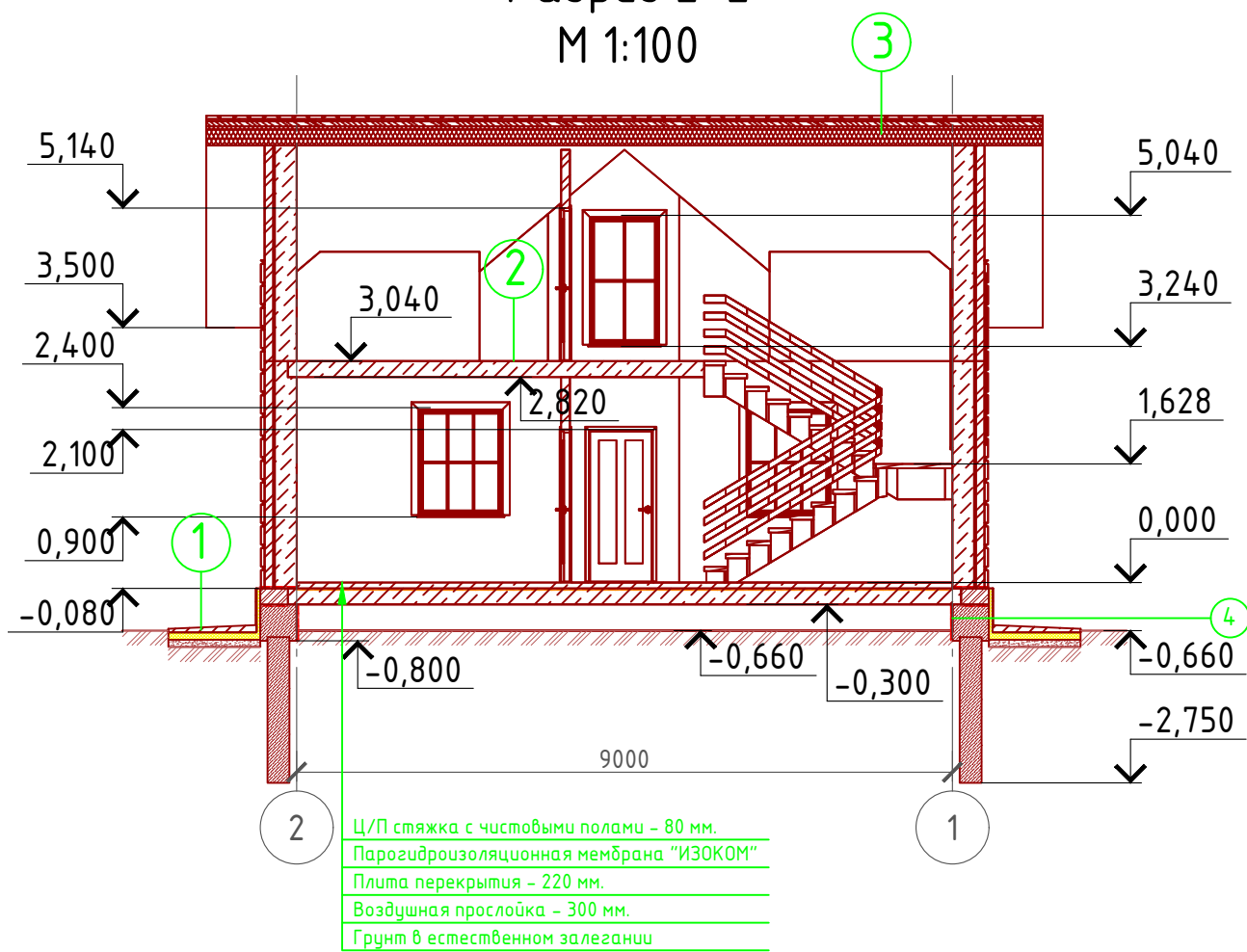
Взам. инв. №

Подпись и дата

Инв. № подл.

|   |          |      |        |       |      |        |      |        |
|---|----------|------|--------|-------|------|--------|------|--------|
| Проект №29/2017   |          |      |        |       |      | АР     |      |        |
| Московская область                                      |          |      |        |       |      |        |      |        |
| Изм.  | Кол. уч. | Лист | № док. | Подп. | Дата | Стадия | Лист | Листов |
|   |          |      |        |       |      | РП     | 21   | 27     |
| Одноэтажный жилой дом с мансардным этажом на одну семью |          |      |        |       |      |        |      |        |
| Разрез 1-1  |          |      |        |       |      |        |      |        |

# Разрез 2-2 М 1:100



- ① Отмостка (бетон В 7.5) – 100 мм.  
Утеплитель "Пеноплекс" – 100 мм.  
Песчаная подготовка – 100 мм.  
Грунт.
- ② Плита перекрытия – 220 мм.
- ③ Металлочерепица "Монтерей"  
Обрешетка (доска 100x25 мм.) шаг 350 мм.  
Контрбрус 50x50 мм.  
Гидроветрозащитная мембрана "ROCKWOOL" для кровель  
Утеплитель "ROCKWOOL Лайт Баттс СКАНДИК" – 200 мм.  
Стропило 50x200 мм. шаг 600 мм. ( по расчету) заложено предварительно  
Дополнительный слой утеплителя "ROCKWOOL Лайт Баттс СКАНДИК" – 50 мм.  
Пароизоляция "ROCKWOOL"  
Отделка ГКЛ или евровагонка – 10 мм.
- ④ Ленточный ростверк – 500 мм.  
Утеплитель – экструдированный пенополиурол "ПЕНОПЛЕКС" – 50 мм.  
Клей – 5 мм.  
Отделка цоколя (имитация дикого камня) – 15 мм.

Пояснение по утеплению отмостки:

1. Для утепления отмостки вокруг здания использовать пенополистирол "Пеноплекс" или аналогичный ему материал. Ширина 1200 мм., толщиной 100 мм. (Основание: Альбом технических решений по применению теплоизоляции "Пеноплекс" в малоэтажном строительстве, разработанный - Федеральное государственное бюджетное учреждение "Научно-исследовательский институт строительной физики Российской академии архитектуры и строительной науки -НИИСФ РААСН г. Санкт Петербург 2012 год.) Режим эксплуатации здания – постоянно отапливаемый).

- так же дополнительно можно доутеплить все углы здания, еще одним слоем утеплителя толщиной 100 мм. на длину 1200 мм. в каждую сторону.

Согласовано

Взам. инв. №

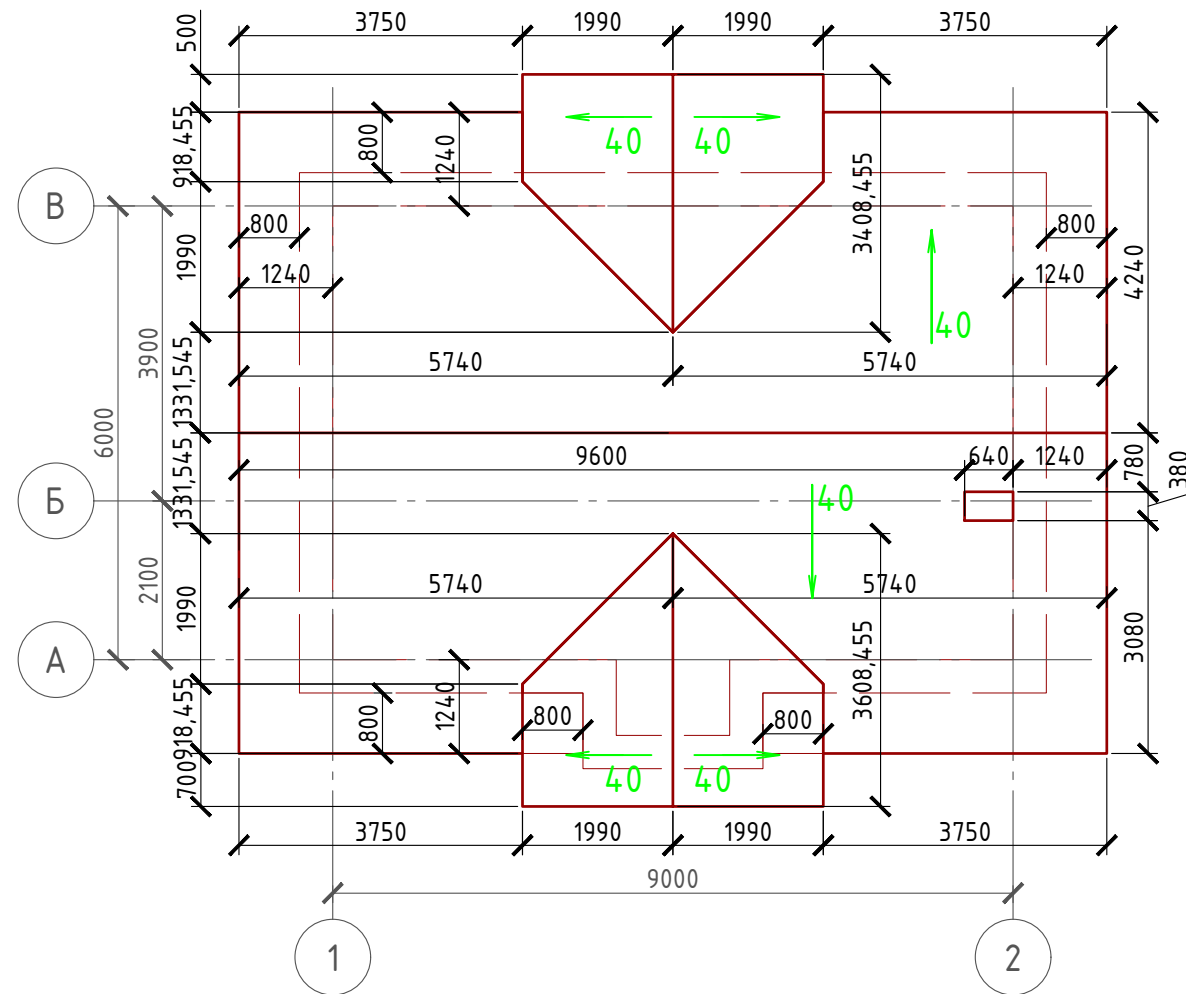
Подпись и дата

Инв. № подл.

|   |          |      |        |       |      |        |      |        |
|---|----------|------|--------|-------|------|--------|------|--------|
| Проект №29/2017   |          |      |        |       |      | АР     |      |        |
| Московская область                                      |          |      |        |       |      |        |      |        |
| Изм.  | Кол. уч. | Лист | № док. | Подп. | Дата | Стадия | Лист | Листов |
|   |          |      |        |       |      | РП     | 22   | 27     |
| Одноэтажный жилой дом с мансардным этажом на одну семью |          |      |        |       |      |        |      |        |
| Разрез 2-2  |          |      |        |       |      |        |      |        |

Формат А3

## План кровли М 1:100



## Спецификация кровли на дом

| №поз. | Обозначение | Наименование                                       | Кол-во | Ед.изм.        | Примечание |
|-------|-------------|--|--------|----------------|------------|
| 1     |             | Металлочерепица                                    | 136,13 | м <sup>2</sup> |            |
| 2     |             | Гидро-ветрозащитная мембрана "ROCKWOOL"            | 135,01 | м <sup>2</sup> |            |
| 3     |             | Пароизоляция "ROCKWOOL"                            | 132    | м <sup>2</sup> |            |
| 4     |             | Утеплитель "ROCKWOOL Лайт Баттс СКАНДИК" - 200 мм. | 26,99  | м <sup>3</sup> | 100+100    |
| 5     |             | Утеплитель "ROCKWOOL Лайт Баттс СКАНДИК" - 50 мм.  | 6,6    | м <sup>3</sup> | Доп.слой   |
| 6     |             | Отделка ГКЛ или евровагонкой                       | 130    | м <sup>2</sup> |            |

### Примечание:


При устройстве снегодержателей, элементов водосточной системы, вентиляционных труб и кровли из цементно-песчанной черепицы, или аналогичным ему материалом, руководствоваться технологией монтажа завода-изготовителя данного материала или Свод Правил - кровли

Согласовано

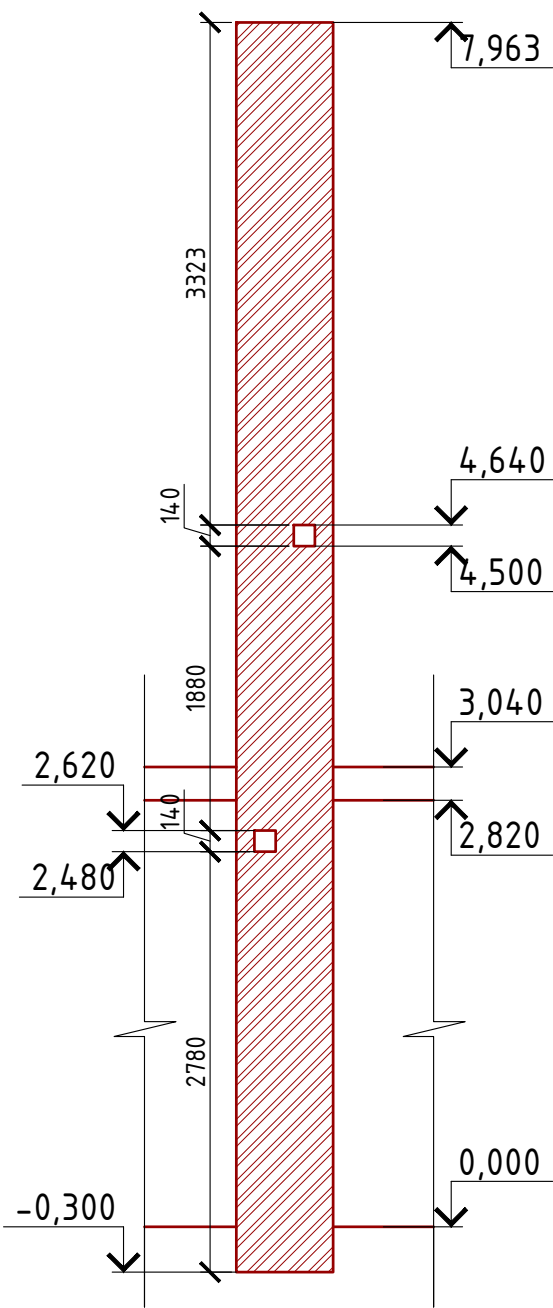
Взам. инв. №

Подпись и дата

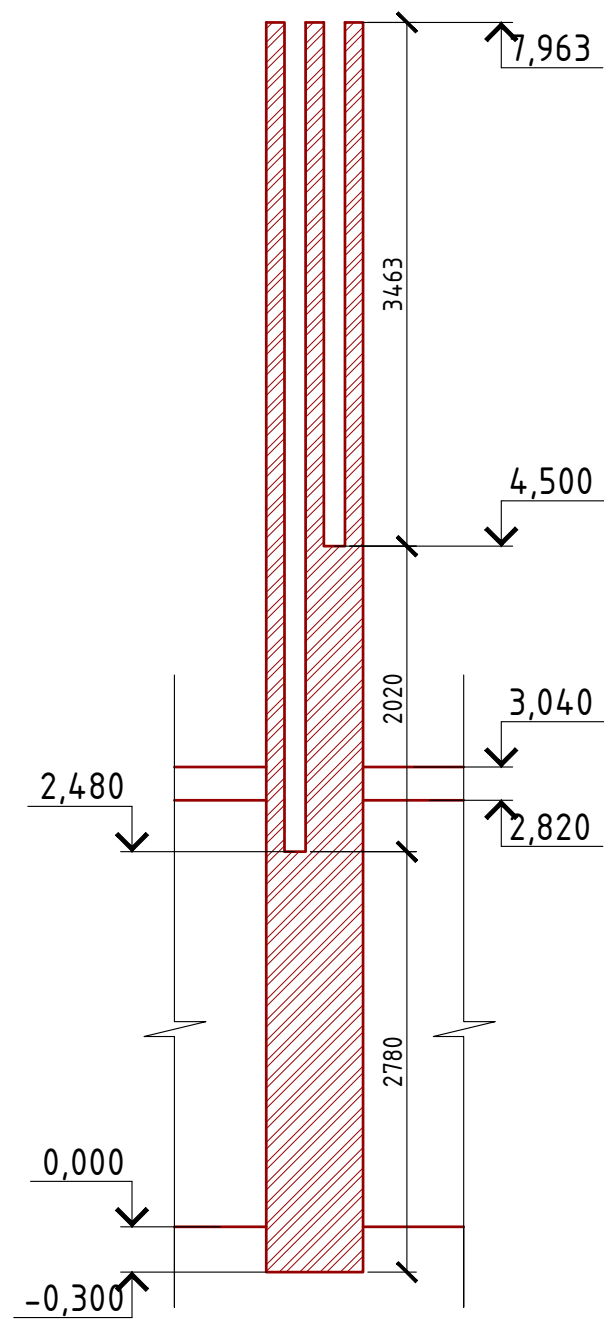
Инв. № подл.

|  |          |      |        |       |      |  |              |            |              |
|--|----------|------|--------|-------|------|--|--------------|------------|--------------|
| Проект №29/2017                                |          |      |        |       |      | АР   |              |            |              |
| Московская область                             |          |      |        |       |      |  |              |            |              |
| Изм.   | Кол. уч. | Лист | № док. | Подп. | Дата |  |              |            |              |
|  |          |      |        |       |      | Одноэтажный жилой дом с мансардным этажом на одну семью  | Стадия<br>РП | Лист<br>23 | Листов<br>27 |
| План кровли, спецификация материалов на кровлю |          |      |        |       |      |  ООО "ЭлитСтройПроект-НЧ"<br>Архитектурное проектирование<br>дизайн и строительство |              |            |              |

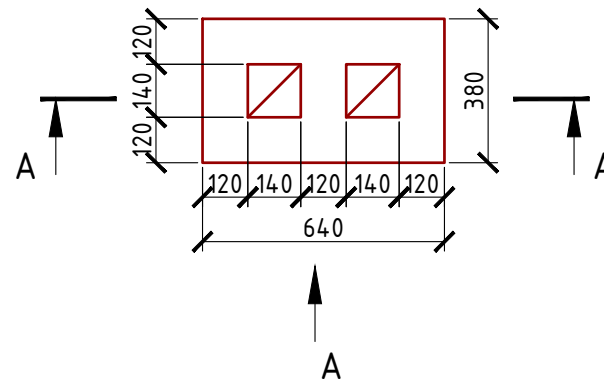
Вид-А  
М 1:50



Сечение А-А  
М 1:50



План вентшахты №1  
М 1:20

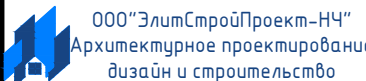


Согласовано

Взам. инв. №

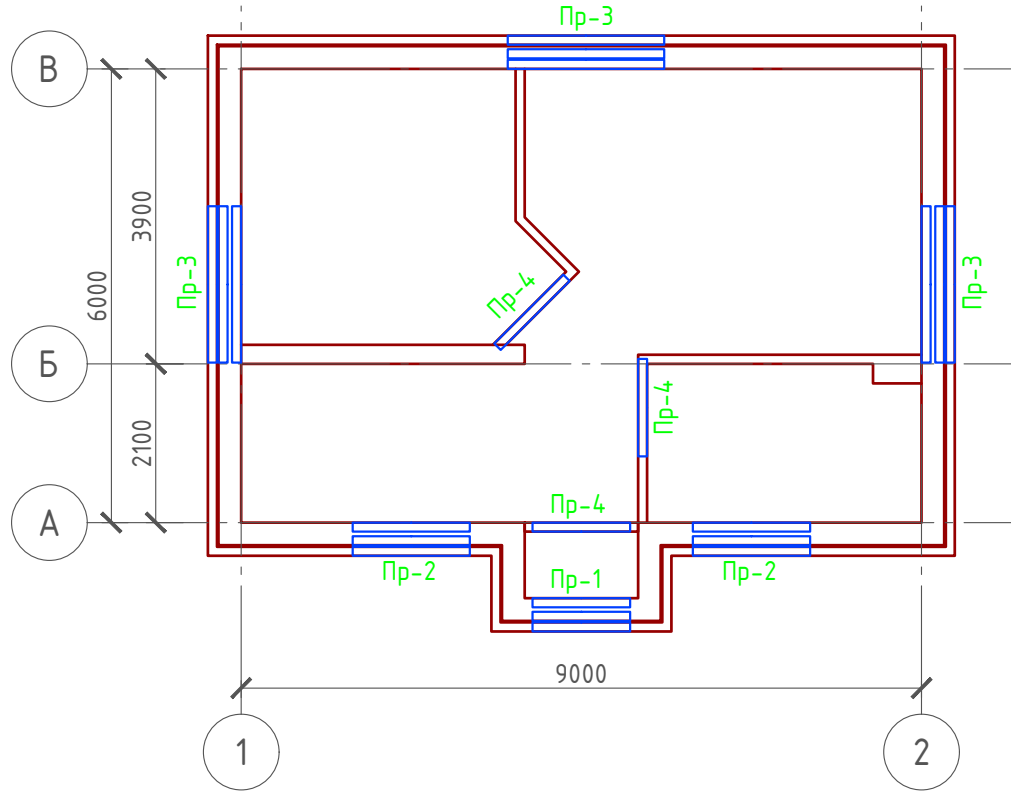
Подпись и дата

Инв. № подл.

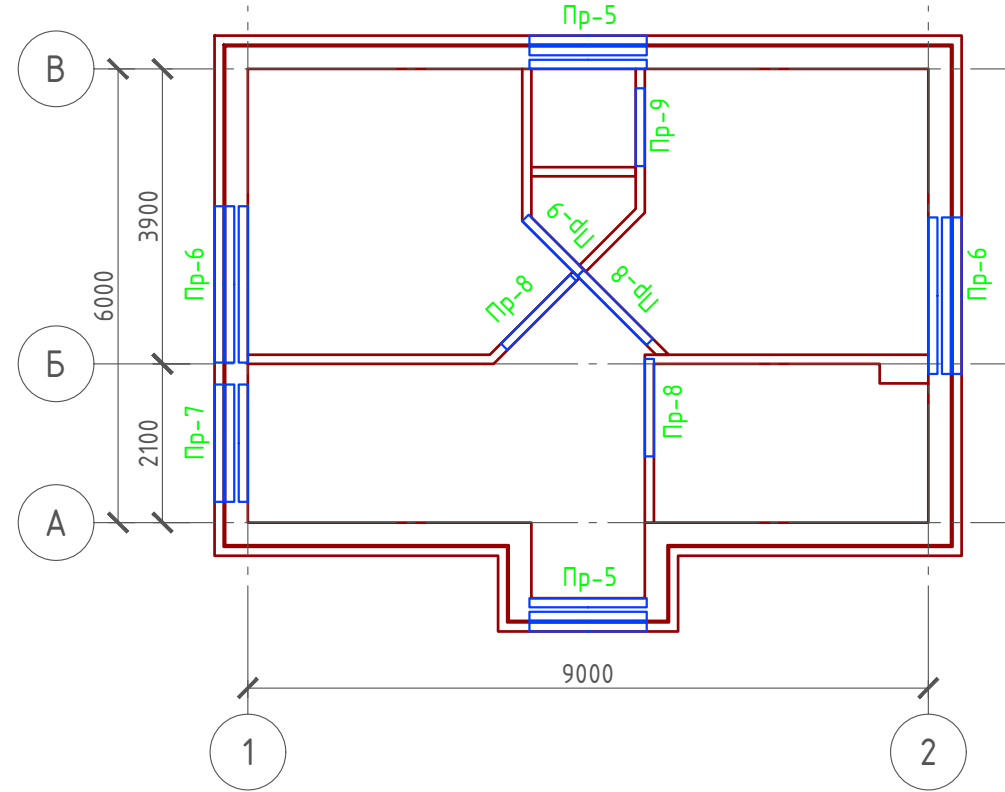
|   |          |      |        |       |      |   |      |        |
|---|----------|------|--------|-------|------|---|------|--------|
| Проект №29/2017   |          |      |        |       |      | АР  |      |        |
| Московская область                                      |          |      |        |       |      |   |      |        |
| Изм.  | Кол. уч. | Лист | № док. | Подп. | Дата | Стадия  | Лист | Листов |
|   |          |      |        |       |      | РП  | 24   | 27     |
| Одноэтажный жилой дом с мансардным этажом на одну семью |          |      |        |       |      |   |      |        |
| План вентшахты №1, сечение А-А и вид-А вентшахты №1     |          |      |        |       |      |  |      |        |



План перемычек 1-го этажа  
М 1:100



План перемычек мансардного этажа  
М 1:100



Ведомость перемычек

| Марка | Схема сечения   |
|-------|---|
| Пр-1  | 2,100<br>ЗПБ 13-37<br>Уголок 100x100x8 мм (ГОСТ 8509-93) L-1290 мм. |
| Пр-2  | 2,340<br>ЗПБ 16-37<br>Уголок 100x100x8 мм (ГОСТ 8509-93) L-1550 мм. |
| Пр-3  | 2,340<br>ЗПБ 21-8<br>Уголок 100x100x8 мм (ГОСТ 8509-93) L-2070 мм.  |
| Пр-4  | 2,100<br>1ПБ 13-1   |
| Пр-5  | 4,980<br>ЗПБ 16-37<br>Уголок 100x100x8 мм (ГОСТ 8509-93) L-1550 мм. |
| Пр-6  | 4,980<br>ЗПБ 21-8<br>Уголок 100x100x8 мм (ГОСТ 8509-93) L-2070 мм.  |
| Пр-7  | 4,270<br>ЗПБ 16-37<br>Уголок 100x100x8 мм (ГОСТ 8509-93) L-1550 мм. |
| Пр-8  | 5,140<br>1ПБ 13-1   |
| Пр-9  | 5,140<br>1ПБ 10-1   |

Спецификация перемычек

| Поз. | Обозначение     | Наименование | Кол. | Масса ед., кг | Примечание |
|------|-----------------|--------------|------|---------------|------------|
| Пр-1 | Серия 1.038.1-1 | 3 ПБ 13-37   | 2    | 85            |            |
| Пр-2 | Серия 1.038.1-1 | 3 ПБ 16-37   | 4    | 102           |            |
| Пр-3 | Серия 1.038.1-1 | 3 ПБ 21-8    | 4    | 137           |            |
| Пр-4 | Серия 1.038.1-1 | 1 ПБ 13-1    | 2    | 25            |            |
| Пр-5 | Серия 1.038.1-1 | 3 ПБ 16-37   | 4    | 102           |            |
| Пр-6 | Серия 1.038.1-1 | 3 ПБ 21-8    | 4    | 137           |            |
| Пр-7 | Серия 1.038.1-1 | 3 ПБ 16-37   | 2    | 102           |            |
| Пр-8 | Серия 1.038.1-1 | 1 ПБ 13-1    | 3    | 25            |            |
| Пр-9 | Серия 1.038.1-1 | 1 ПБ 10-1    | 2    | 20            |            |

Спецификация металла:

Уголок 100x100x8 мм. – 19,39 м/п (236,56 кг.)

Согласовано

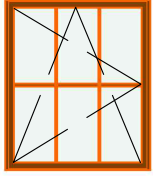
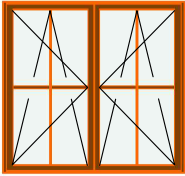
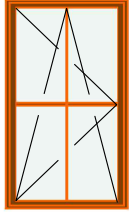
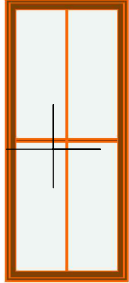
Взам. инв. №

Подпись и дата

Инв. № подл.

|   |          |      |        |       |      |   |
|---|----------|------|--------|-------|------|---|
| Проект №29/2017   |          |      |        |       |      | АР  |
| Московская область  |          |      |        |       |      |   |
| Изм.  | Кол. уч. | Лист | № док. | Подп. | Дата |   |
| Одноэтажный жилой дом с мансардным этажом на одну семью                     |          |      |        |       |      | Стадия<br>РП  |
|   |          |      |        |       |      | Лист<br>25  |
|   |          |      |        |       |      | Листов<br>27  |
| План перемычек 1-го и мансардного этажа, ведомость и спецификация перемычек |          |      |        |       |      | <p>000 "ЭлитСтройПроект-НЧ"<br/>Архитектурное проектирование<br/>дизайн и строительство</p> |

## Ведомость заполнения оконных проемов

| Наименование | Марка  | Количество | Размер Ш x В | 3D-фронтальный вид  |
|--------------|--|------------|--------------|---|
| Ок-1         | Окно одностворчатое поворотнo-откидное 1160x1460 мм. | 2          | 1 200x1 500  |    |
| Ок-2         | Окно двухстворчатое поворотнo-откидное 1460x1460 мм. | 5          | 1 500x1 500  |    |
| Ок-3         | Окно одностворчатое поворотнo-откидное 960x1760 мм.  | 2          | 1 000x1 800  |    |
| Ок-4         | Окно одностворчатое глухое 960x2360 мм.              | 1          | 1 000x2 400  |  |

Примечание:


1. Перед заказом оконных изделий выполнить замеры по месту. Изделия комплектуются подставочными, соединительными и статическими профилями, монтажными изделиями по рекомендациям поставщика системы.
2. Общие указания по изготовлению ПВХ окон см. ГОСТ 30674-99 "Оконные блоки из поливинилхлоридных профилей".
3. Для остекления отапливаемой части дома рекомендуются переплеты из 5-ти камерных ПВХ профилей шириной 71 мм. и двухкамерные стеклопакеты толщиной 36 мм. 4M1-12-4M1-12-4M. Для неотапливаемых частей здания рекомендуются переплеты из 3-х камерных ПВХ профилей 58 мм. и одинарное стекло.

Согласовано

Взам. инв. №

Подпись и дата

Инв. № подл.

|                                      |          |      |        |       |      |  |              |            |              |
|--------------------------------------|----------|------|--------|-------|------|--|--------------|------------|--------------|
| Проект №29/2017                      |          |      |        |       |      | АР   |              |            |              |
| Московская область                   |          |      |        |       |      |  |              |            |              |
| Изм.                                 | Кол. уч. | Лист | № док. | Подп. | Дата |  |              |            |              |
|                                      |          |      |        |       |      | Одноэтажный жилой дом с мансардным этажом на одну семью  | Стадия<br>РП | Лист<br>26 | Листов<br>27 |
| Ведомость заполнения оконных проемов |          |      |        |       |      |  ООО "ЭлитСтройПроект-НЧ"<br>Архитектурное проектирование<br>дизайн и строительство |              |            |              |


**Ведомость заполнения дверных проемов**

| Наименование | Марка                | Количество | Размер Ш x В | 3D-фронтальный вид  |
|--------------|----------------------|------------|--------------|---|
| Д-1          | Однопольная Дверь 19 | 6          | 900x2 100    |  |
| Д-2          | Однопольная Дверь 19 | 2          | 800x2 100    |  |
| Дн-1         | Однопольная Дверь 19 | 1          | 900x2 100    |  |

Примечание:

1. Перед заказом дверных изделий выполнить замеры по месту. Изделия комплектуются подставочными, соединительными и статическими профилями, монтажными изделиями по рекомендациям поставщика системы.

|                |  |
|----------------|--|
| Согласовано    |  |
|                |  |
|                |  |
|                |  |
| Взам. инв. №   |  |
|                |  |
| Подпись и дата |  |
|                |  |
| Инв. № подл.   |  |
|                |  |

|      |          |      |        |       |      |   |  |      |        |
|------|----------|------|--------|-------|------|---|--|------|--------|
|      |          |      |        |       |      | Проект №29/2017   | АР   |      |        |
|      |          |      |        |       |      | Московская область                                      |  |      |        |
| Изм. | Кол. уч. | Лист | № док. | Подп. | Дата |   |  |      |        |
|      |          |      |        |       |      | Одноэтажный жилой дом с мансардным этажом на одну семью | Стадия   | Лист | Листов |
|      |          |      |        |       |      |   | РП   | 27   | 27     |
|      |          |      |        |       |      | Ведомость заполнения дверных проемов                    |  000 "ЭлитСтройПроект-НЧ"<br>Архитектурное проектирование<br>дизайн и строительство |      |        |